



GOVERNO DO DISTRITO FEDERAL  
SECRETARIA DE ESTADO DE SAÚDE DO DISTRITO FEDERAL  
EDITAL Nº 06, DE 2 DE MARÇO DE 2018  
CONCURSO PÚBLICO PARA PROVIMENTO DE VAGAS E FORMAÇÃO  
DE CADASTRO RESERVA PARA ESPECIALIDADES DA CARREIRA MÉDICA

8 2 4

FAMÍLIA E COMUNIDADE

Data e horário da prova:  
Domingo, 3/6/2018, às 9 h.

Tipo “C”

INSTRUÇÕES

- Você receberá do fiscal:
  - um caderno de questões da prova objetiva contendo 50 (cinquenta) questões de múltipla escolha, com 5 (cinco) alternativas de resposta cada uma e apenas 1 (uma) alternativa correta, e
  - uma folha de respostas personalizada da prova objetiva.
- Quando autorizado pelo fiscal do IADES, no momento da identificação, escreva no espaço apropriado da folha de respostas da prova objetiva, com a sua caligrafia usual, a seguinte frase:

***Removendo pedras e plantando flores.***

- Verifique se estão corretas a numeração das questões, a paginação do caderno de questões e a codificação da folha de respostas da prova objetiva.
- Você dispõe de 4 (quatro) horas para fazer a prova objetiva e deve controlar o tempo, pois não haverá prorrogação desse prazo. Esse tempo inclui a marcação da folha de respostas da prova objetiva.
- Somente 1 (uma) hora após o início da prova, você poderá entregar sua folha de respostas da prova objetiva e o caderno de provas e retirar-se da sala.
- Somente será permitido levar o caderno de questões da prova objetiva 3 (três) horas após o início da prova.
- Após o término da prova, entregue ao fiscal do IADES a folha de respostas da prova objetiva devidamente assinada.
- Deixe sobre a carteira apenas o documento de identidade e a caneta esferográfica de tinta preta, fabricada com material transparente.
- Não é permitida a utilização de qualquer aparelho eletrônico ou de comunicação.
- Não é permitida a consulta a livros, dicionários, apontamentos e apostilas.
- Você somente poderá sair e retornar à sala de aplicação de provas na companhia de um fiscal do IADES.
- Não será permitida a utilização de lápis em qualquer etapa da prova.

INSTRUÇÕES PARA A PROVA OBJETIVA

- Verifique se os seus dados estão corretos na folha de respostas da prova objetiva. Caso haja algum dado incorreto, comunique ao fiscal.
- Leia atentamente cada questão e assinale, na folha de respostas da prova objetiva, uma única alternativa.
- A folha de respostas da prova objetiva não pode ser dobrada, amassada, rasurada ou manchada e nem pode conter qualquer registro fora dos locais destinados às respostas.
- O candidato deverá transcrever, com caneta esferográfica de tinta preta, as respostas da prova objetiva para a folha de respostas.
- A maneira correta de assinalar a alternativa na folha de respostas da prova objetiva é cobrir, fortemente, com caneta esferográfica de tinta preta, o espaço a ela correspondente.
- Marque as respostas assim: ●

## PROVA OBJETIVA

### CONHECIMENTOS BÁSICOS

Questões de 1 a 25

### LÍNGUA PORTUGUESA

Questões de 1 a 10

#### Texto 1 para responder às questões de 1 a 3.

1 A casualidade quis que os meus estudos científicos,  
que se orientavam por completo para o místico e para o  
transcendente, estimulassem e produzissem, na minha  
4 consciência, uma intensa luz sobre a luta constante das  
minhas duas personalidades. Dia a dia, com a moral e com  
o intelecto, aproximava-me a passos firmes dessa verdade,  
7 por cuja descoberta incompleta fui condenado a tão  
espantoso naufrágio: o homem não é autenticamente um,  
mas sim dois. E digo dois, porque o meu próprio  
10 conhecimento não foi mais além. Outros seguirão o meu  
exemplo, outros me superarão e atrevo-me a profetizar que  
no fim o homem será reconhecido como um ser habitado  
13 por seres múltiplos, incongruentes e autônomos. Da minha  
parte, e devido a características da minha existência,  
avançava forçosamente em uma única direção. Aprendi a  
16 reconhecer a primitiva dualidade do homem na minha  
própria pessoa. As duas naturezas que lutavam na minha  
consciência eram minhas, porque eu era, em essência,  
19 ambas. Desde o início, ainda antes das minhas descobertas  
científicas começarem a sugerir-me a possibilidade de tal  
milagre, dediquei-me a pensar placidamente, como se se  
22 tratasse de um sonho querido, na possibilidade de separar  
esses dois elementos. Se cada um deles, dizia eu, pudesse  
habitar em identidades diferentes, a vida libertar-se-ia do  
25 que hoje se me afigura insuportável; o injusto poderia  
seguir o seu caminho, despojado das aspirações e do  
remorso do seu irmão gêmeo, mais reto; e o justo avançaria  
28 com segurança e firmeza pela sua senda ascendente,  
realizando as boas obras nas quais encontra prazer, e sem se  
expor às desgraças e à penitência provocadas por esse  
31 espírito perverso e desconhecido. Essa era a maldição da  
humanidade: o fato de esses dois ramos incongruentes  
estarem unidos com tanta força, que – nas agonizantes  
34 entranhas da consciência – esses gêmeos opostos lutavam  
35 continuamente entre si. Então, como dissociá-los?

STEVENSON, Robert Louis. *O médico e o monstro*. Série Clássicos da Literatura.  
Título original: *Dr. Jekyll and Mr. Hyde*. (Tradução de Marcos Marcionilo).  
São Paulo: Melhoramentos, 2008, p. 39 (fragmento), com adaptações.

#### QUESTÃO 1

No que se refere à tipologia textual, é correto afirmar que o fragmento apresentado se classifica como

- (A) argumentativo.
- (B) informativo.
- (C) narrativo.
- (D) descritivo.
- (E) dissertativo.

#### QUESTÃO 2

Com relação ao texto, é correto afirmar que o fragmento apresentado

- (A) demonstra o cansaço do personagem por causa das horas dedicadas aos estudos.

- (B) manifesta o temor do personagem por uma maldição a ele direcionada.
- (C) relata a luta diária do personagem com um espírito perverso que o perseguia.
- (D) expressa o transtorno de dupla personalidade vivenciado pelo personagem.
- (E) expõe questionamentos do personagem quanto à possibilidade de separar o bem do mal.

#### QUESTÃO 3

De acordo com a norma culta da língua portuguesa, quanto a aspectos gramaticais do texto, assinale a alternativa correta.

- (A) Na linha 12, em “reconhecido como um ser habitado”, a regência mantém-se correta ao se substituir o vocábulo sublinhado pela preposição **por**.
- (B) No trecho “a vida libertar-se-ia” (linha 24), a colocação pronominal empregada é a ênclise.
- (C) Na oração “A casualidade quis que os meus estudos científicos, que se orientavam por completo” (linhas 1 e 2), é correto flexionar a forma verbal “orientavam” no singular, uma vez que ela também concorda com “casualidade”.
- (D) Em “devido a características da minha existência” (linha 14), o emprego do sinal indicativo de crase é obrigatório depois do vocábulo “devido”, e deve ser inserido, pois preserva a correção gramatical do referido trecho.
- (E) Quanto à relação de sinonímia de palavras do texto, substitui-se corretamente a palavra “casualidade” (linha 1) pelo vocábulo **acaso**, mantendo-se o sentido original da informação.

Área livre

## Texto 2 para responder às questões de 4 a 7.

1 Tenham sempre em mente que encontrarão mais  
2 dificuldade para receber os cuidados de vocês justamente as  
3 pessoas que mais necessitarão deles. O médico deve lutar  
4 por condições dignas de trabalho e por remuneração  
5 condizente com as exigências do exercício profissional, mas  
6 sem esquecer-se de cobrar da sociedade o acesso universal  
7 dos brasileiros ao sistema de saúde.

8 É fundamental ouvir as queixas dos doentes. Sem  
9 ouvi-las com atenção, como descobrir o mal que os aflige?  
10 [...] O desconhecimento da história e da evolução da  
11 enfermidade é causa de erros graves.

12 Medicina se faz com as mãos. Os exames laboratoriais  
13 e as imagens radiológicas ajudam bastante, mas não  
14 substituem o exame físico. [...]

15 Procurem colocar-se na pele da pessoa enferma.  
16 Quanto mais empatia houver, mais fácil será compreender  
17 suas angústias, seus desejos e seu modo de encarar a vida.  
18 Não cabe ao médico fazer julgamentos morais, impor  
19 soluções e nem decidir por ela, mas orientá-la para  
20 encontrar o caminho que mais atenda a suas necessidades.

21 Medicina é profissão para quem gosta muito. Exige do  
22 estudante bem mais do que as outras [...]. Se o exercício da  
23 medicina já é árduo para os apaixonados por ela, é possível  
24 que se torne insuportável para os demais. Se vocês  
25 escolheram segui-la apenas em busca de reconhecimento  
26 social ou recompensa financeira, estão no caminho errado.  
27 Existem opções menos sacrificadas e bem mais vantajosas.

28 Medicina é para quem pretende estudar a vida inteira.  
29 É para gente curiosa que tem fascínio pelo funcionamento  
30 do corpo humano e quer aprender como ele reage nas  
31 diversas circunstâncias que se apresentam. [...]

32 Finalmente, para que foi criada a medicina? Qual a  
33 função desse ofício que resiste à passagem dos séculos?  
34 Embora a arte de curar encante os jovens e encha de prazer  
35 os mais experientes, não é esse o papel mais importante do  
36 médico. É interminável a lista de doenças que não sabemos  
37 curar. A finalidade primordial de nossa profissão é aliviar o  
38 sofrimento humano.

VARELLA, Drauzio. *Aos estudantes de medicina*. Disponível em:  
<<https://drauziovarella.uol.com.br/drauzio/aos-estudantes-de-medicina/>> (fragmento), com adaptações.

## QUESTÃO 4

No período “Quanto mais empatia houver, mais fácil será compreender suas angústias, seus desejos e seu modo de encarar a vida.” (linhas 16 e 17), a oração sublinhada é subordinada

- (A) adverbial proporcional.
- (B) adjetiva explicativa.
- (C) adverbial conformativa.
- (D) substantiva completiva nominal.
- (E) adverbial temporal.

## QUESTÃO 5

A respeito das regências nominal e verbal presentes em estruturas do texto, assinale a alternativa correta.

- (A) No trecho “mas sem esquecer-se de cobrar da sociedade” (linhas 5 e 6), caso o vocábulo “se” seja retirado da oração, mantém-se a preposição “de”.

- (B) Na oração “encontrarão mais dificuldade para receber os cuidados de vocês” (linhas 1 e 2), é correto substituir o termo sublinhado por **dificuldade em**.
- (C) Na linha 5, substitui-se corretamente o vocábulo “com” pela preposição **para**, tendo em vista que a palavra “condizente” também possui essa regência.
- (D) Em “o caminho que mais atenda a suas necessidades” (linha 20), a crase deve ser empregada depois da forma verbal “atenda”.
- (E) Na expressão “em busca de reconhecimento social” (linhas 25 e 26), é correto utilizar as preposições de ou para depois do vocábulo “busca”, visto que ambas são por ele exigidas e não alteram a coesão do termo.

## QUESTÃO 6

De acordo com a leitura compreensiva do texto, infere-se que

- (A) a escolha da medicina como profissão requer dedicação aos estudos durante grande parte da vida do médico.
- (B) os sintomas identificados pelos exames pertinentes são suficientes para a definição do respectivo tratamento, sendo irrelevante o histórico quanto ao progresso da doença.
- (C) o trato cortês com o paciente e a habilidade de ouvi-lo atentamente representam importantes requisitos para tornar o atendimento médico humanizado.
- (D) os diagnósticos podem ser determinados por meio dos modernos procedimentos disponíveis atualmente, o que torna exames físicos obsoletos e prescindíveis.
- (E) a rigidez da preparação do médico faz com que os futuros rendimentos estejam entre os principais incentivos para seguir a referida profissão.

## QUESTÃO 7

Considerando o trecho “Se o exercício da medicina já é árduo para os apaixonados por ela, é possível que se torne insuportável para os demais.” (linhas de 22 a 24), assinale a alternativa que classifica, respectivamente, o vocábulo “se” nas duas ocorrências.

- (A) Partícula apassivadora; pronome reflexivo.
- (B) Conjunção subordinativa causal; pronome oblíquo.
- (C) Partícula expletiva; partícula apassivadora.
- (D) Índice de indeterminação do sujeito; partícula expletiva.
- (E) Conjunção subordinativa condicional; índice de indeterminação do sujeito.

Área livre

### Texto 3 para responder às questões de 8 a 10.

#### Cientistas descobrem novo órgão no corpo humano

*Se oficializado pela medicina, o órgão pode ser considerado o maior do corpo humano, título que hoje é da pele*

1 (28/3/2018) Cientistas das universidades de Pensilvânia  
e de Nova York acreditam ter descoberto aquele que seria o  
maior órgão do corpo humano. Batizado como “interstício”,  
4 ele representa uma rede de tecidos que atua nos espaços de  
conexão de órgãos do corpo, como o sistema urinário e os  
pulmões. A sua estrutura é dividida por uma série de canais  
7 com passagens de fluidos e é interligada por redes de  
colágeno e elastina.

Se oficializado pela medicina, o órgão pode ser  
10 considerado o maior do corpo humano (título que hoje é da  
pele). “Inicialmente, nós pensávamos que era apenas um tecido  
interessante, mas, quando você se aprofunda naquilo que  
13 pessoas definem como órgãos, você gira em torno de duas  
ideias: que eles representam uma estrutura unitária ou um  
tecido com uma função unitária. O interstício representava  
16 ambos”, explicou, em entrevista ao canal norte-americano  
CNN, o doutor Neil Theise, um dos responsáveis pelo estudo,  
publicado na revista científica Science.

19 Os especialistas acreditam que a descoberta do novo  
órgão possa ajudar a compreender como alguns tipos de  
câncer se espalham no corpo, já que a complexidade da  
22 estrutura, que antes era encarada por cientistas como uma  
“parede”, permite a passagem de fluidos, possivelmente  
facilitando o surgimento de metástases. “A descoberta dá  
25 linearidade para a análise de padrões em inflamações e  
progressão de câncer”, contou o pesquisador Petros  
27 Constantinos, coautor do estudo, à emissora.

DP. Diário de Pernambuco. Disponível em: <[http://www.correiobraziliense.com.br/app/noticia/ciencia-e-saude/2018/03/28/interna\\_ciencia\\_saude,669411/cientistas-descobrem-novo-orgao-no-corpo-humano.shtml](http://www.correiobraziliense.com.br/app/noticia/ciencia-e-saude/2018/03/28/interna_ciencia_saude,669411/cientistas-descobrem-novo-orgao-no-corpo-humano.shtml)>, com adaptações.

### QUESTÃO 8

Acerca do processo de formação de palavras do texto, assinale a alternativa cujo vocábulo é formado por derivação sufixal.

- (A) “coautor” (linha 27)
- (B) “possivelmente” (linha 23)
- (C) “norte-americano” (linha 16)
- (D) “interligada” (linha 7)
- (E) “sistema” (linha 5)

### QUESTÃO 9

Considerando o texto apresentado, com base nas regras de pontuação e de acentuação gráfica vigentes, assinale a alternativa correta.

- (A) Travessão duplo substitui corretamente as vírgulas inseridas antes e depois do trecho “que antes era encarada por cientistas como uma ‘parede’” (linhas 22 e 23), pois a finalidade é isolar essa oração intercalada.
- (B) Os acentos gráficos das palavras “câncer” (linha 21), “você” (linha 12) e “série” (linha 6) são justificados pela mesma regra gramatical.
- (C) Em ““Inicialmente, nós pensávamos que era apenas um tecido interessante”” (linhas 11 e 12), a vírgula presente na oração é obrigatória.

- (D) Na linha 3, a palavra “órgão” é acentuada por ser oxitona terminada em -o.
- (E) Em “o maior do corpo humano (título que hoje é da pele).” (linhas 10 e 11), é correto substituir os parênteses por aspas, já que o objetivo desses sinais é o de destacar o trecho.

### QUESTÃO 10

No que se refere à equivalência e à transformação de estruturas do texto, assinale a alternativa que reescreve o período “Se oficializado pela medicina, o órgão pode ser considerado o maior do corpo humano (título que hoje é da pele).” (linhas de 9 a 11), mantendo a coerência e a coesão da informação.

- (A) Conforme oficializado pela medicina, o órgão é considerado o maior do corpo humano (título que hoje é da pele).
- (B) Embora oficializado pela medicina, o órgão será considerado o maior do corpo humano (título que hoje é da pele).
- (C) Mesmo que seja oficializado pela medicina, considera-se que ele é o maior órgão do corpo humano (título que hoje é da pele).
- (D) Contanto que seja oficializado pela medicina, o órgão poderá ser considerado o maior do corpo humano (título que hoje é da pele).
- (E) Quando oficializado pela medicina, o órgão foi considerado o maior do corpo humano (título que hoje é da pele).

Área livre

**QUESTÃO 11**

A respeito da extinção ou declaração de desnecessidade de um cargo, prevista na Lei Orgânica do Distrito Federal, assinale a alternativa correta.

- (A) Com a extinção ou declaração de desnecessidade de um cargo, o servidor estável deve ficar em disponibilidade, com remuneração proporcional ao tempo de serviço.
- (B) Com a extinção ou declaração de desnecessidade de um cargo, o servidor anteriormente ocupante do cargo deve ser, de forma imediata, reinvestido em um cargo de sua preferência.
- (C) A extinção ou declaração de desnecessidade é uma das hipóteses de demissão do servidor público estável.
- (D) Os cargos ocupados por servidores públicos estáveis não podem ser extintos ou declarada a sua desnecessidade.
- (E) Com a extinção ou declaração de desnecessidade de um cargo, o servidor anteriormente ocupante desse cargo não tem direito a remuneração enquanto não for reinvestido em outro cargo.

**QUESTÃO 12**

Conforme o disposto na Lei Complementar nº 840/2011, acerca do regime disciplinar, é correto afirmar que se considera uma infração de natureza leve o ato de

- (A) exercer o comércio, inclusive na qualidade de acionista, cotista ou comanditário.
- (B) incorrer na hipótese de inassiduidade habitual.
- (C) aceitar pensão de estado estrangeiro.
- (D) promover manifestação de apreço ou desapeço no recinto da repartição.
- (E) ter conduta escandalosa na repartição, que perturbe a ordem.

**QUESTÃO 13**

De acordo com o previsto na Lei Complementar nº 840/2011, a qual dispõe acerca do regime jurídico dos servidores públicos civis do Distrito Federal (DF), quanto ao auxílio-funeral, assinale a alternativa correta.

- (A) Não é cabível indenização ao terceiro que custear o funeral de servidor efetivo falecido.
- (B) O auxílio-funeral não é devido no caso de falecimento de servidor aposentado.
- (C) As despesas de transporte do corpo correm à conta de recursos do DF nos casos de falecimento de servidor em serviço fora do local de trabalho.
- (D) Na hipótese de acumulação de cargos pelo servidor efetivo falecido, o auxílio-funeral deve ser pago em duplicidade.
- (E) O auxílio-funeral é um valor equivalente a um terço da remuneração, do subsídio ou do provento mensal do servidor efetivo falecido.

**QUESTÃO 14**

Segundo a conceituação prevista na Lei Complementar nº 840/2011, o retorno à atividade de servidor aposentado é a forma de provimento de cargo público denominada

- (A) nomeação.
- (B) recondução.
- (C) aproveitamento.
- (D) reintegração.
- (E) reversão.

**QUESTÃO 15**

Com base na Lei Orgânica do Distrito Federal, no que tange à administração pública, assinale a alternativa correta.

- (A) O processo administrativo é inquisitivo, não sendo dotado de contraditório e ampla defesa.
- (B) A todos são assegurados a razoável duração do processo administrativo e os meios que garantam a celeridade de sua tramitação.
- (C) Caso não sejam custeadas diretamente pelo erário, as campanhas dos órgãos da administração pública podem conter imagens que caracterizem promoção pessoal de autoridades públicas.
- (D) A administração pode fornecer a qualquer cidadão, desde que mediante o pagamento de taxas, certidão de atos para defesa dos respectivos direitos.
- (E) A expedição da primeira via da cédula de identidade pessoal dar-se-á mediante pagamento de taxa.

**SISTEMA ÚNICO DE SAÚDE (SUS)****Questões de 16 a 21****QUESTÃO 16**

No que se refere ao Decreto nº 7.508/2011, que regulamenta a Lei nº 8.080/1990, assinale a alternativa correta.

- (A) A integralidade da assistência à saúde se inicia na Rede de Atenção à Saúde, mediante referenciamento do usuário, independentemente de pactuação.
- (B) Os serviços de atenção primária, de urgência e emergência e de vigilância em saúde são portas de entrada às ações e aos serviços de saúde nas Redes de Atenção à Saúde.
- (C) O processo de planejamento da saúde é obrigatório, será ascendente e integrado, ouvidos os respectivos Conselhos de Saúde, e será efetuado no âmbito dos planos de saúde.
- (D) A RENAME compreende todas as ações e os serviços que o Sistema Único de Saúde oferece ao usuário para atendimento da integralidade da assistência à saúde.
- (E) A articulação interfederativa ocorrerá mediante a assinatura do Termo de Gestão Compartilhada.

**Área livre**

## QUESTÃO 17

A respeito da Resolução nº 453/2012, do Conselho Nacional de Saúde (CNS), que aprova diretrizes para instituição, reformulação, reestruturação e funcionamento dos Conselhos de Saúde, assinale a alternativa correta.

- (A) A legislação estabelece a composição paritária da representação de governo em relação ao conjunto dos demais segmentos representados nos Conselhos de Saúde.
- (B) A cada eleição, recomenda-se que os segmentos de representações de usuários promovam a renovação de todas as respectivas entidades representativas.
- (C) A participação da sociedade permite aos Conselhos de Saúde a proposição e a fiscalização de políticas de saúde, excluindo a participação nos aspectos econômicos e financeiros.
- (D) Para o Conselho de Saúde, a participação de órgãos, entidades e movimentos sociais terá como critério a representatividade, a abrangência e a complementaridade do conjunto da sociedade.
- (E) As vagas nos Conselhos de Saúde relativas às entidades, aos movimentos e às instituições eleitas pertencerão aos conselheiros indicados.

## QUESTÃO 18

Em relação à evolução histórica da organização do sistema de saúde no Brasil e à construção do Sistema Único de Saúde, assinale a alternativa correta.

- (A) As primeiras preocupações do Estado brasileiro com ações relacionadas à saúde da população, de economia eminentemente industrial, eram com atividades dirigidas ao saneamento dos portos.
- (B) A Lei Eloy Chaves provocou a centralização crescente da autoridade decisória, marcada pela criação do Instituto Nacional de Previdência Social (INPS).
- (C) O modelo de prestação de serviços de assistência médica esteve condicionado ao amadurecimento do sistema previdenciário brasileiro, com a criação das Caixas de Aposentadorias e Pensões.
- (D) O INPS era organizado por empresas e administrado e financiado por empresários e trabalhadores.
- (E) A criação dos Institutos de Aposentadorias e Pensões (IAPs) marcou as preocupações do Estado brasileiro com a saúde pública, e essa fase corresponde ao auge do sanitário campanhista.

## QUESTÃO 19

Conforme o artigo 200 da Constituição Federal (1988), compete ao Sistema Único de Saúde, além de outras atribuições, nos termos da lei,

- (A) simplesmente fiscalizar ações de vigilância sanitária e epidemiológica, bem como as de saúde do trabalhador.
- (B) incrementar, em sua área de atuação, o desenvolvimento científico e tecnológico e a inovação.
- (C) executar a formação de recursos humanos na área de saúde.
- (D) ordenar a produção de alimentos, compreendido o controle de seu teor nutricional, bem como bebidas e águas para consumo humano.

- (E) incrementar a produção, o transporte, a guarda e a utilização de substâncias e de produtos psicoativos, tóxicos e radioativos.

## QUESTÃO 20

### Chega a 40 o número de casos de sarampo confirmados em Roraima

(26/3/2018) Chegou a 40 o número de casos de sarampo confirmados em Roraima, informou, nessa segunda-feira (26), a Secretaria Estadual de Saúde do estado. [...] Exames da Fiocruz já comprovaram que o vírus do sarampo em circulação em Roraima é importado da Venezuela, segundo a Secretaria de Saúde de Roraima. A maior parte dos diagnosticados e com suspeita da doença são crianças venezuelanas. Desde 2015, o estado recebe um número crescente de imigrantes venezuelanos. Muitos vêm em busca de atendimento médico, o que acaba por sobrecarregar o sistema de saúde em Roraima, que decretou situação de emergência no final de 2017.

COSTA, Emily. Disponível em: <<https://g1.globo.com/rr/roraima/noticia/chega-a-40-o-numero-de-casos-de-sarampo-confirmados-em-roraima.ghtml>>. Acesso em: 20 abr. 2018 (fragmento), com adaptações.

Considerando as informações do texto, quanto ao princípio, diretriz do Sistema Único de Saúde, que garante vacina gratuita à população em todo o território nacional, assinale a alternativa correta.

- (A) Rede regionalizada e hierarquizada.
- (B) Participação da comunidade.
- (C) Equidade da atenção.
- (D) Descentralização, com direção única em cada esfera de governo.
- (E) Acesso universal e igualitário.

## QUESTÃO 21

Em março de 2005, a Organização Mundial da Saúde (OMS) criou a Comissão sobre Determinantes Sociais da Saúde (DSS) com o objetivo de promover, em âmbito internacional, uma tomada de consciência quanto à importância dos determinantes sociais na situação de saúde de indivíduos e populações, e também acerca da necessidade de combate às iniquidades em saúde por eles geradas.

CARVALHO, A. I.; BUSS, P. M. Determinantes sociais na saúde, na doença e na intervenção. In: GIOVANELLA, L. et al. (Org.). *Políticas e sistemas de saúde no Brasil*. Rio de Janeiro: Editora FIOCRUZ, 2008. p. 141-166, com adaptações.

Considerando o modelo de DSS proposto por Dahlgren & Whitehead (1991), assinale a alternativa correta.

- (A) Para que as intervenções sejam viáveis, efetivas e sustentáveis, devem estar fundamentadas na intersetorialidade, na participação social e em evidências científicas.
- (B) Aqueles vinculados aos comportamentos individuais são considerados determinantes distais.
- (C) Os determinantes proximais estão relacionados às condições de vida e de trabalho.
- (D) A atuação sobre os diversos níveis de DSS são competências e atribuições tão somente das instituições de saúde.
- (E) Os determinantes intermediários são referentes à macroestrutura econômica, social e cultural.

## QUESTÃO 22

A Constituição Federal de 1988 avançou em relação à descentralização e à participação da sociedade civil e, ao tratar da regionalização, permitiu a articulação da União sobre complexos geoeconômicos e sociais, com vistas ao desenvolvimento regional e à redução das desigualdades. Nesse contexto, foram criadas as Regiões Integradas de Desenvolvimento (RIDEs), como mais uma forma de construção de redes de cooperação.

Disponível em: <[http://www.mi.gov.br/regioes\\_integradas\\_rides](http://www.mi.gov.br/regioes_integradas_rides)>.  
Acesso em: 15 mar. 2018, com adaptações.

Considerando as informações apresentadas, assinale a alternativa que indica objetivo da RIDE do Distrito Federal (DF) e Entorno.

- (A) Realizar investimentos na área da saúde pública, priorizando os municípios com maior arrecadação.
- (B) Dinamizar o desenvolvimento de municípios pertencentes a uma mesma unidade da federação.
- (C) Criar programas de desenvolvimento ambiental para cada município, independentemente dos municípios vizinhos.
- (D) Definir tarifas comuns para serviços prestados no âmbito da RIDE/DF, a partir de parcerias institucionais entre o setor público e a sociedade civil.
- (E) Centralizar o programa de desenvolvimento geoeconômico na esfera federal.

## QUESTÃO 23

Com vocação natural para a produção agrícola, a capital federal, com a região metropolitana, registrou salto exponencial na produção de grãos. Em 20 anos, o avanço foi de 1.000%. Segundo especialistas, a tendência é de crescimento. O aumento deixou o Distrito Federal (DF) em segundo lugar na participação de duas *commodities* entre as microrregiões analisadas nas duas safras, atrás apenas de Barreiras (BA). A região geoeconômica de Brasília somou 10,3 milhões de toneladas na produção dos dois itens em 2011.

Disponível em: <[http://www.correiobraziliense.com.br/app/noticia/cidades/2013/09/13/interna\\_cidadesdf,387923/aumento-na-producao-de-milho-e-soja-leva-df-a-segundo-lugar-no-ranking.shtml](http://www.correiobraziliense.com.br/app/noticia/cidades/2013/09/13/interna_cidadesdf,387923/aumento-na-producao-de-milho-e-soja-leva-df-a-segundo-lugar-no-ranking.shtml)>. Acesso em: 25 mar. 2018, com adaptações.

Com base nas informações do texto, é correto afirmar que as *commodities* em destaque na produção agrícola da região geoeconômica do DF e Entorno são

- (A) milho e soja.
- (B) soja e feijão.
- (C) mandioca e milho.
- (D) arroz e mandioca.
- (E) arroz e feijão.

## QUESTÃO 24

Entre as heranças do 8º Fórum Mundial da Água, cita-se a entrega de cinco declarações à comunidade internacional quanto ao uso dos recursos hídricos do planeta. Uma delas corresponde a uma novidade brasileira: a declaração de sustentabilidade. Esses documentos são diretrizes para guiar

tomadas de decisões relacionadas ao tema, em especial, ao compartilhamento do recurso, à resolução de conflitos e à segurança hídrica.

Disponível em: <[http://www.correiobraziliense.com.br/app/noticia/forummundial-daagua/2018/03/23/interna\\_forum\\_mundial\\_agua,668084/legado-do-forum-evento-que-acaba-hoje-deve-bater-recorde-de-publico.shtml](http://www.correiobraziliense.com.br/app/noticia/forummundial-daagua/2018/03/23/interna_forum_mundial_agua,668084/legado-do-forum-evento-que-acaba-hoje-deve-bater-recorde-de-publico.shtml)>.  
Acesso em: 21 mar. 2018, com adaptações.

A respeito do 8º Fórum Mundial da Água, de suas resoluções e da legislação brasileira acerca dos recursos hídricos, assinale a alternativa correta.

- (A) Segundo o relatório do 8º Fórum, os gastos com barragens tornam os recursos hídricos muito caros e inviáveis para a população.
- (B) As resoluções aprovadas no 8º Fórum servirão de diretrizes para orientar os países nas decisões quanto à gestão dos recursos hídricos.
- (C) Durante o fórum, foi constatado que os instrumentos de planejamento, gestão e governança dos recursos hídricos no Distrito Federal, nos últimos anos, servem de modelo a ser copiado por outros países.
- (D) Para garantir a segurança hídrica no Brasil, foi aprovada a Lei Federal nº 9.433/1997, mais conhecida como Lei das Águas, a qual declara que, em situações de escassez, o uso prioritário da água é para provimento das atividades agrícolas e garantia da produção de alimentos.
- (E) O 8º Fórum Mundial da Água, realizado em Brasília no mês de março de 2018, foi o segundo realizado no hemisfério sul, registrando a menor participação tanto em número de países representados, como em número de visitantes.

## QUESTÃO 25

Vegetação predominantemente herbácea, com raros arbustos e ausência de árvores. Pode ser encontrada em diversas posições topográficas, com diferentes variações no grau da umidade, profundidade e fertilidade do solo. Entretanto, é encontrada com mais frequência nas encostas e nas chapadas.

Disponível em: <[www.agencia.cnptia.embrapa.br/arvore](http://www.agencia.cnptia.embrapa.br/arvore)>.  
Acesso em: 19 mar. 2018, com adaptações.

O texto apresentado trata de uma parte importante da vegetação do cerrado e que possui denominação específica. Essa parte do cerrado denomina-se

- (A) campo sujo.
- (B) cerradão.
- (C) cerrado típico.
- (D) vegetação rupestre.
- (E) campo limpo.

**Área livre**

## QUESTÃO 26

Em casos de violência sexual contra mulheres, é necessária a utilização de amplo arsenal terapêutico para a prevenção de doenças sexualmente transmissíveis e de gestação.

Considerando-se o abuso sexual de uma mulher não gestante e as recomendações do Protocolo Clínico e Diretrizes Terapêuticas (PCDT) – Atenção Integral às Pessoas com Infecções Sexualmente Transmissíveis (IST) de 2015, assinale a alternativa correta.

- (A) A prevenção da gonorreia é efetuada com ciprofloxacino em dose única.
- (B) A profilaxia pós-exposição sexual para HIV, nos casos de exposição crônica e repetida, deve ser indicada no mesmo esquema da exposição única, não sendo necessária terapia estendida.
- (C) A imunoglobulina humana anti-hepatite B sempre está indicada nesses casos.
- (D) O atendimento e a liberação da profilaxia pós-exposição sexual estão condicionados à apresentação de boletim de ocorrência.
- (E) A prevenção da tricomoníase é realizada com metronidazol em dose única.

## QUESTÃO 27

Um paciente de 35 anos de idade apresentava, há 25 minutos, dor torácica em aperto, que se iniciou durante um jogo de futebol. Refere náuseas e vômitos. Na emergência, o paciente foi examinado e a respectiva PA era de 80 mmHg x 60 mmHg, a FC era de 40 bpm e havia ausência de sinais de edema pulmonar.

Quanto ao caso hipotético apresentado, assinale a alternativa que apresenta a conduta imediata apropriada para esse paciente.

- (A) Solicitar eletrocardiograma e iniciar nitroglicerina intravenosa.
- (B) Coletar enzimas cardíacas e iniciar manejo para choque cardiogênico.
- (C) Coletar enzimas cardíacas e dopamina para aumentar pressão e frequência cardíaca.
- (D) Solicitar eletrocardiograma e iniciar AAS 300 mg.
- (E) Coletar enzimas cardíacas e iniciar AAS 300 mg e clopidogrel 300 mg.

## QUESTÃO 28

Uma paciente de 53 anos de idade, cardiopata isquêmica e usuária de aspirina, também tem histórico de gonartrose e uso crônico de anti-inflamatórios não esteroidais. Foi atendida várias vezes, no último mês, por episódios de epigastria e relata realizar, nessas ocasiões, eletrocardiograma e analgesia, após os quais é liberada. Há 2 horas, apresentou fezes enegrecidas e amolecidas em grande quantidade. Chega ao pronto atendimento pálida, sudorética, hipotensa (PA = 80 mmHg X 50 mmHg), taquicárdica (FC = 130 bpm), lúcida e ansiosa, e não há sinais de irritação peritoneal ao exame do abdome.

Com relação a essa situação hipotética, assinale a alternativa que indica o manejo inicial apropriado para o caso apresentado.

- (A) Iniciar omeprazol intravenoso (IV) de 80 mg *in bolus* e plasma fresco congelado e encaminhar a paciente à endoscopia digestiva alta imediatamente.
- (B) Iniciar omeprazol IV de 80 mg *in bolus*, octreotida e infusão com cristaloides até estabilização hemodinâmica e, posteriormente, encaminhar a paciente à endoscopia digestiva alta.
- (C) Iniciar infusão com cristaloides até estabilização hemodinâmica e omeprazol IV de 80 mg *in bolus* e, posteriormente, encaminhar a paciente à endoscopia digestiva alta. Considerar acrescentar sangue à ressuscitação volêmica.
- (D) Iniciar omeprazol IV de 80 mg *in bolus*, octreotida e plasma fresco congelado e encaminhar a paciente à endoscopia digestiva alta imediatamente.
- (E) Iniciar infusão com cristaloides e omeprazol IV de 80 mg *in bolus* e encaminhar a paciente à endoscopia digestiva alta imediatamente. Considerar acrescentar sangue à ressuscitação volêmica.

## QUESTÃO 29

Considere hipoteticamente que certo psiquiatra atende A.C.E., uma paciente com diagnóstico de depressão e em uso diário de sertralina 100 mg, atualmente com controle parcial. Ela trabalha como costureira em estabelecimento próximo à respectiva moradia. Após a última consulta, o psiquiatra considerou necessário afastá-la das atividades profissionais por um período de 10 dias. Tendo em vista que A.C.E. já havia apresentado dois atestados no último ano, o empregador compareceu ao consultório do psiquiatra, solicitando informações acerca do diagnóstico e do quadro atual da paciente, assim como a discriminação do diagnóstico nos atestados médicos.

Em relação a essa situação e com base nos conhecimentos a ela relacionados, assinale a alternativa correta.

- (A) A especificação do diagnóstico por meio do respectivo código numérico da Classificação Internacional de Doenças (CID) é responsabilidade do médico no momento da emissão do atestado.
- (B) Haja vista a delicadeza da situação e os possíveis atritos trabalhistas gerados pela não revelação das informações solicitadas, é razoável e ético que o médico comunique o empregador quanto à dificuldade de controle do quadro depressivo da paciente.
- (C) O psiquiatra pode, nesse momento, escrever o número do CID da patologia nos atestados, mas não pode contar detalhes do tratamento da paciente.
- (D) O psiquiatra pode receber o empregador, mas deve esclarecer que não pode revelar o diagnóstico sem autorização expressa da paciente e que a discriminação do diagnóstico nos atestados não é obrigatória.
- (E) O psiquiatra é eticamente obrigado a se recusar a dialogar com o empregador.



### QUESTÃO 30

A paciente E.I.R., de 22 anos de idade, sem comorbidades, com data de última menstruação há uma semana, comparece à consulta de pronto atendimento com queixas de disúria e de polaciúria há dois dias, sem febre. Ao exame físico, constatou-se apenas desconforto em região suprapúbica, sem peritonismo. O sinal de Giordano (punho-percussão lombar) é negativo bilateralmente. A paciente encontra-se em bom estado geral.

Acerca desse caso clínico hipotético, assinale a alternativa correta.

- (A) O tratamento antibiótico deve ter duração de sete dias.
- (B) A realização do exame de urina tipo 1 (exame qualitativo de urina/exame sumário de urina) é dispensável para o início da terapêutica antibiótica.
- (C) Caso a paciente estivesse gestante, as quinolonas seriam uma opção de tratamento adequada.
- (D) A intensidade da leucocitúria deve ser utilizada para determinação do tempo de tratamento antibiótico.
- (E) Se a paciente apresentasse febre, a terapia de escolha seria nitrofurantoína.

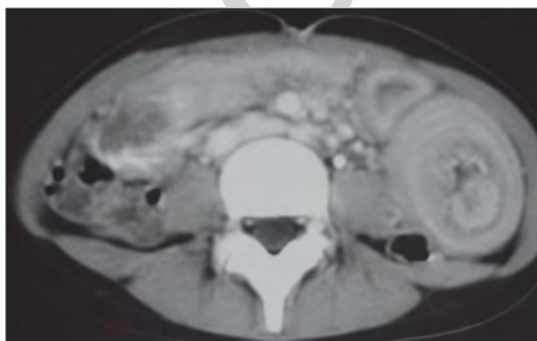
### QUESTÃO 31

Uma mulher de 50 anos de idade apresenta dispneia progressiva há 15 dias, com episódios de dor torácica em pontada, que melhoram espontaneamente. Refere que isso ocorreu concomitantemente ao início de quadro de edema em membros inferiores. Apresentava PA = 150 mmHg x 90 mmHg, FC = 120 bpm, potássio = 5,6 meq/L e creatinina = 3m g/dL.

Com base nesse caso clínico hipotético, a conduta adequada é iniciar

- (A) nitroglicerina IV e furosemida.
- (B) hidralazina com metoprolol IV e furosemida.
- (C) captopril e espironolactona e furosemida.
- (D) nitrato associado a hidralazina, verapamil e furosemida.
- (E) carvedilol e captopril.

### QUESTÃO 32



Menino de 14 anos de idade, com diagnóstico de púrpura de *Henoch-Schönlein*, procurou atendimento em uma emergência em razão de dor abdominal aguda de forte intensidade e vômitos há algumas horas, além de eliminação de fezes com muco e sangue. Realizou tomografia de abdome mostrada na figura apresentada.

A melhor hipótese diagnóstica para esse caso hipotético é de

- (A) neuroblastoma.
- (B) polipose familiar intestinal.
- (C) abdome agudo obstrutivo por *Ascaris*.
- (D) hérnia inguinal esquerda estrangulada.
- (E) intussuscepção intestinal.

### QUESTÃO 33

R.T.A., uma adolescente de 15 anos de idade, chega à consulta médica de pronto atendimento e apresenta queixa de diarreia desde a manhã anterior, com 12 evacuações nas últimas 24 horas. Nega presença de sangue, muco ou pus nas fezes. Refere dois vômitos hoje, sendo o último há mais de seis horas. Relata também febre aferida de 38,0 °C no primeiro dia da doença. Ao exame físico, nota-se desconforto abdominal difuso à palpação, sem presença de peritonismo. Não há sinais de desidratação.

A respeito do caso hipotético apresentado, assinale a alternativa correta.

- (A) A prescrição de antieméticos, apesar de não ser formalmente indicada nas diretrizes do MS, é prática comum em quadros como o descrito.
- (B) A prescrição de loperamida está indicada para diminuir o número de evacuações e a necessidade de posterior hidratação venosa, conforme diretrizes do Ministério da Saúde (MS).
- (C) A presença de febre é forte indicativo de etiologia bacteriana.
- (D) A presença de sangue nas fezes indicaria a necessidade de se considerar o diagnóstico de síndrome do intestino irritável.
- (E) O tratamento antibiótico com ciprofloxacino por sete dias deve ser empregado, tendo em vista a possibilidade de etiologia bacteriana.

### QUESTÃO 34

Considere hipoteticamente que uma paciente de 45 anos de idade foi à emergência por apresentar confusão mental. Foi solicitada uma tomografia de crânio, que demonstrou edema bilateral envolvendo a substância branca, atingindo os territórios vasculares posteriores (lobos parietais e occipitais). A pressão arterial da paciente na admissão era de 240 mmHg x 120 mmHg.

Acerca do exposto, assinale a conduta apropriada a ser tomada nesse caso.

- (A) Iniciar AAS 325 mg e rosuvastatina.
- (B) Iniciar nitroprussiato de sódio em doses tituladas.
- (C) Iniciar protocolo de trombólise.
- (D) Iniciar hidralazina IV em doses elevadas.
- (E) Manter pressão elevada para preservar área de penumbra.

Área livre

## QUESTÃO 35

Quanto à profilaxia de tétano acidental com vacina antitetânica e soro antitetânico/imunoglobulina antitetânica (SAT/IGHAT), assinale a alternativa correta.

- (A) Ferimentos de baixo risco para tétano são os superficiais (sujos ou limpos) e os profundos limpos, sem corpos estranhos e sem tecido desvitalizado.
- (B) Se o paciente realizou o esquema de três doses iniciais de vacina antitetânica (VAT), mas a última ocorreu há mais de 10 anos, recomenda-se refazer o esquema de três doses.
- (C) Caso o paciente tenha realizado o esquema de três doses iniciais, com a última VAT há mais de 10 anos, a realização de VAT nos ferimentos sujos só estará indicada em imunodeprimidos, desnutridos graves, idosos ou indivíduos em que se suspeita que os cuidados posteriores com o ferimento serão inadequados.
- (D) A presença de ferimento de baixo risco em paciente com história vacinal incerta sugere a realização de VAT e SAT.
- (E) Em ferimentos sujos, a antecipação da próxima dose de VAT está sempre recomendada.

## QUESTÃO 36

A Política Nacional de Humanização (PNH) opera na lógica da transversalidade, utilizando ferramentas e dispositivos para consolidar redes, vínculos e a corresponsabilização entre usuários, trabalhadores e gestores da saúde, para potencializar a garantia de atenção integral, resolutiva e humanizada dos problemas de saúde. Dois dos valores que norteiam essa política de humanização são a valorização da autonomia e do protagonismo dos sujeitos e a corresponsabilidade entre estes.

A esse respeito, a prática que melhor se enquadra nesses conceitos é a (o)

- (A) clínica ampliada.
- (B) implantação do Programa Nacional de Melhoria do Acesso e da Qualidade de Atenção Básica (PMAQ-AB).
- (C) marcação de exames nos postos de atenção básica.
- (D) medicina hospitalar.
- (E) acesso facilitado às consultas não agendadas.

## QUESTÃO 37

Assinale a alternativa que indica um estudo observacional e não experimental.

- (A) Medicamentos e placebo serão administrados em uma população de 100 pessoas para identificar o efeito colateral do medicamento.
- (B) Cem pessoas com alta taxa de risco de doença cardíaca serão selecionadas. Metade terá uma alimentação com base em proteína e a outra metade, uma alimentação com base em carboidratos. Será observado se existe diferença na incidência de doença cardíaca nos dois grupos.
- (C) Um grupo de pessoas com histórico de abuso na infância será acompanhado durante 15 anos para identificar a probabilidade de ocorrência de depressão na vida adulta. Metade do grupo receberá tratamento psicológico, enquanto a outra metade não receberá.

- (D) Cem pacientes com câncer de pele tratado serão divididos em dois grupos. Um grupo fará exames a cada seis meses para verificação de retorno da doença, enquanto o outro grupo fará exames a cada dois anos. Será avaliada a eficácia da frequência de exames para o diagnóstico precoce de recidiva do tumor.
- (E) Após a explosão da bomba de Hiroshima, os indivíduos expostos a radiação, em um raio de até 20 km da explosão, foram acompanhados e tiveram incidência de neoplasia de tireoide, comparados com indivíduos de uma cidade a 300 km de distância.

## QUESTÃO 38

Assinale a alternativa que corresponde a uma questão relacionada com o estudo da epidemiologia e que exigiria a utilização de testes estatísticos para alcançar uma conclusão.

- (A) Identificar se um paciente com determinada doença irá a óbito.
- (B) Reconhecer se determinado paciente possui determinada doença.
- (C) Definir se determinado tratamento é o mais adequado para determinado paciente.
- (D) Traçar fatores de riscos de uma comunidade para determinada patologia.
- (E) Encaminhar o paciente para o especialista adequado.

## QUESTÃO 39

O Programa Agentes Comunitários de Saúde (PACS) teve início no fim da década de 1980 como uma iniciativa de algumas áreas do nordeste (e outros lugares, como o Distrito Federal e São Paulo), com o objetivo de buscar alternativas para melhorar as condições de saúde das respectivas comunidades. Era uma nova categoria de trabalhadores, formada pela e para a própria comunidade, atuando e fazendo parte da saúde prestada nas localidades. O agente comunitário de saúde (ACS) tem um papel muito importante no acolhimento, pois é o membro da equipe que faz parte da comunidade, o que permite a criação de vínculos mais facilmente, propiciando o contato direto com a equipe.

Com relação à atividade que melhor define o conjunto das atribuições de um ACS, assinale a alternativa correta.

- (A) Acompanhar, por meio de visita domiciliar, todas as famílias e os indivíduos sob a respectiva responsabilidade, com vistas a garantir vínculo com a equipe de saúde.
- (B) Desenvolver ações que busquem a integração entre a equipe de saúde e a população adscrita à unidade básica de saúde (UBS), considerando as características e as finalidades do trabalho de acompanhamento de indivíduos e grupos sociais ou coletividade.
- (C) Orientar as famílias quanto à utilização dos serviços de saúde disponíveis.
- (D) Controlar e fiscalizar os encaminhamentos ao Sistema de Regulação Municipal.
- (E) Cadastrar todas as pessoas da respectiva microárea para conhecê-las melhor.

## QUESTÃO 40

Assinale a alternativa que apresenta a doença mais afetada pelo racismo institucional e pela falta de acompanhamento por itinerários terapêuticos específicos.

- (A) Silicose
- (B) DBPOC
- (C) Anemia falciforme
- (D) Hepatite C
- (E) Sífilis congênita

## QUESTÃO 41

Que atribuição dos médicos das unidades básicas de saúde (UBS) melhor garante os princípios da educação continuada?

- (A) Realizar atenção à saúde aos indivíduos sob a respectiva responsabilidade.
- (B) Participar do gerenciamento dos insumos necessários para o adequado funcionamento da UBS.
- (C) Encaminhar, quando necessário, usuários a outros pontos de atenção, respeitando fluxos locais e mantendo a responsabilidade pelo acompanhamento do plano terapêutico deles.
- (D) Proporcionar treinamento continuado em procedimentos de atendimento de urgências/emergências aos trabalhadores da unidade.
- (E) Garantir e participar das atividades que promovam integração ensino-serviço.

## QUESTÃO 42

Viés é “qualquer tendência na coleta, análise, interpretação, publicação ou revisão de dados que possa levar a conclusões que sejam sistematicamente diferentes da verdade”.

LAST, J. M. *A Dictionary of Epidemiology*. 3. ed. New York: Oxford University Press, 1976.

Considerando as informações do texto, assinale a alternativa correta.

- (A) Viés de seleção ocorre quando não são feitas comparações entre grupos de pacientes que diferem em outros determinantes de desfecho, para além do objeto do estudo.
- (B) Confundimento ou viés de confusão ocorre quando dois fatores estão associados e o efeito de um se confunde ou é influenciado pelo efeito do outro.
- (C) Viés de aferição ocorre quando os métodos de aferição são iguais entre grupos de pacientes.
- (D) Confundimento ou viés de confusão ocorre quando há troca das amostras.
- (E) Viés de seleção ocorre quando se observa uma escolha dos grupos com base em critérios de seleção natural.

## QUESTÃO 43

Considere hipoteticamente que pesquisadores ligados a determinado hospital universitário conduziram um ensaio clínico randomizado para redução dos problemas dos membros inferiores de indivíduos com diabetes. Eram excluídos os pacientes com idade inferior a 40 anos, que

tivessem sido diagnosticados antes de completar 30 anos de idade, que estivessem usando medicação hiperglicemiante, que tivessem outra doença grave ou deficiência funcional ou que fossem não aderentes ao tratamento durante o período pré-tratamento.

Essa abordagem possivelmente

- (A) melhora a validade interna do estudo.
- (B) possibilita uma análise relativa ao não tratamento.
- (C) viabiliza a realização de uma análise da intenção de tratar.
- (D) torna possível um ensaio clínico de efetividade.
- (E) melhora a generalização do estudo.

## QUESTÃO 44

Uma mulher de 49 anos de idade trabalha na cozinha de um hospital de grande porte. Vai à unidade básica de saúde e queixa-se de vermelhidão e coceira nas mãos e nos punhos. Relata piora dos sintomas durante o trabalho que implica na lavagem de utensílios de cozinha. Ao ser perguntada quanto ao fornecimento e ao uso de luvas de proteção, informa que as utiliza de forma irregular.

Com base nesse caso clínico hipotético, considerando-se as orientações da última diretriz brasileira disponível acerca do assunto, assinale a alternativa que apresenta a melhor abordagem para se confirmar o diagnóstico presumível de eczema de contato.

- (A) Fazer anamnese cuidadosa para identificar possíveis agentes causadores e solicitar teste de contato.
- (B) Realizar teste terapêutico com corticoide tópico.
- (C) Efetuar teste terapêutico com corticoide oral.
- (D) Solicitar a utilização de luvas de forma contínua, no trabalho, e reavaliar em duas semanas.
- (E) Sugerir afastamento do trabalho por 15 dias e observação.

## QUESTÃO 45

Um homem de 35 anos de idade, com excesso de peso, trabalhador braçal na construção civil, que relata consumo diário de bebidas alcoólicas, comparece ao posto de saúde e consegue ser atendido no fim do expediente, porque sempre chega atrasado às consultas agendadas em função de trabalhar longe de casa. Queixa-se de dor de cabeça e tonturas. O exame físico demonstrou níveis tensionais de 140 mmHg x 100 mmHg.

Considerando o caso hipotético apresentado, quanto ao encaminhamento mais adequado para esse paciente, assinale a alternativa correta.

- (A) Iniciar o tratamento com anti-hipertensivos.
- (B) Encaminhar o paciente para um cardiologista.
- (C) Aprofundar a anamnese, não medicar o paciente, solicitar exames para avaliação do perfil metabólico e marcar retorno para reconsulta e orientações.
- (D) Direcionar o paciente para um CAPS.
- (E) Encaminhar o paciente para a UPA.

Área livre

## QUESTÃO 46

O Programa Nacional de Melhoria do Acesso e da Qualidade de Atenção Básica (PMAQ) foi instituído pela Portaria GM/MS nº 1.654/2011. Foi produto de um importante processo de negociação e pactuação das três esferas de gestão do Sistema Único de Saúde (SUS). O respectivo desenvolvimento e a implantação foram pautados em diversas portarias e em manuais, como, por exemplo, o manual instrutivo *Saúde mais perto de você – Acesso e qualidade: Programa Nacional de Melhoria do Acesso e da Qualidade da Atenção Básica* (PMAQ), no qual são definidos os objetivos específicos do PMAQ.

Acerca desse assunto, assinale a alternativa que indica os objetivos específicos do PMAQ.

- (A) Ampliar o impacto da atenção básica (AB) sobre as condições de saúde da população e sobre a satisfação dos respectivos usuários mediante a implantação de atendimento de especialidades junto às unidades básicas de saúde.
- (B) Promover a qualidade e a inovação na gestão da AB, por meio da concentração dessa responsabilidade na esfera federal de governo.
- (C) Organizar a hierarquização das referências para serviços de média e alta complexidade.
- (D) Melhorar a qualidade da alimentação e o uso dos sistemas de informação como ferramenta de gestão da AB.
- (E) Institucionalizar uma cultura de avaliação da AB no SUS e de gestão com base no número absoluto de atendimentos.

## QUESTÃO 47

A dinâmica de funcionamento dos serviços de saúde é, via de regra, de integração insuficiente entre os trabalhadores das várias profissões que compõem as equipes multiprofissionais. Os médicos têm apresentado, em grande parte dos serviços, um grau de dificuldade especial nesse processo de trabalho integrado, especialmente quando se trata da integração ensino-serviço no contexto do Sistema Único de Saúde.

Considerando essas informações, qual é o maior macroproblema que consolida essa situação?

- (A) A relação adequada entre as instituições formadoras e os serviços de saúde.
- (B) O modelo hegemônico de formação médica focado na dimensão biológica e no cuidado hospitalar.
- (C) A boa articulação dos programas de residência médica com as redes de atenção à saúde.
- (D) O uso adequado de tecnologias educacionais que facilitam o desenvolvimento do pensamento crítico e reflexivo.
- (E) O foco nas necessidades de saúde da população nos ambientes de formação médica.

## QUESTÃO 48

Determinada paciente de 85 anos de idade é hipertensa, diabética tipo II, dislipidêmica, obesa, sedentária e com diagnóstico de depressão, gonartrose e DPOC, em uso de atenolol, hidroclorotiazida, metformina, insulina NPH, fluoxetina, dipirona, além de formoterol + budesonida e salbutamol inalatórios. Ela é levada à consulta pela própria filha e cuidadora, com a qual mora. O antigo médico do posto de saúde encaminhou a paciente para o cardiologista, o endocrinologista, o psiquiatra, o ortopedista e o pneumologista para que esses profissionais realizassem o manejo das patologias, a filha do paciente de que não haveria necessidade de manter acompanhamento no posto de saúde. A filha, entretanto, queixa-se da dificuldade de acesso para esses profissionais, visto que ela não possui carro próprio e precisa deslocar-se com a mãe de ônibus, sendo que a paciente tem certa limitação para locomoção e outras atividades básicas de vida diária (ABVD).

No que tange a esse caso hipotético, assinale a alternativa correta.

- (A) Como a paciente é idosa, com limitações para ABVD, comorbidades e polifarmácia, deve manter o respectivo acompanhamento apenas no nível terciário, mais adequado para manejo de casos dessa complexidade.
- (B) Como a paciente já iniciou o próprio acompanhamento nesses especialistas, este deve ser mantido, tendo em vista o princípio do atendimento longitudinal do sistema de saúde.
- (C) A paciente deve ser cuidadosamente reavaliada considerando o controle das respectivas patologias, objetivando diminuir a necessidade do acompanhamento terciário e voltar a ter a abordagem das suas condições no posto de saúde.
- (D) Como a atenção primária não apresenta programa de atenção específico para DPOC, a paciente necessariamente deve continuar o respectivo acompanhamento com o pneumologista.
- (E) Como a atenção primária deve focar-se nas iniciativas de prevenção de doença e promoção de saúde, a permanência dessa paciente exclusivamente no atendimento primário é inadequada.

Área livre

## QUESTÃO 49

A medicina baseada em evidências é um dos pilares fundamentais da boa prática médica atual. Defende-se que a assistência em saúde no que tange às decisões diagnósticas e terapêuticas seja pautada principalmente pelas evidências científicas disponíveis, e não pela visão pessoal de determinado médico, possivelmente sujeita a vieses. Entretanto, não basta absorver os conhecimentos advindos de artigos, mas também interpretá-los e criticar as falhas metodológicas que, por ventura, existam.

No que se refere aos conhecimentos acerca dos desenhos metodológicos e de características dos estudos científicos, assinale a alternativa correta.

- (A) Estudos transversais são utilizados para estabelecer relações de causalidade entre as chances de duas variáveis.
- (B) A realização do estudo quanto à efetividade e à segurança de determinado medicamento para tratamento contínuo de obesidade em ambiente hospitalar aumenta a validade externa do estudo, mas prejudica a respectiva validade interna.
- (C) Para que as próprias conclusões sejam aceitas, todos os ensaios clínicos randomizados devem ser duplo cegos, ou seja, pacientes e médicos não devem saber que intervenção está sendo utilizada para cada paciente.
- (D) A realização de pareamento dos grupos em um ensaio clínico tende a balancear as variáveis de confusão conhecidas e desconhecidas.
- (E) Estudos de casos e controles são boas estratégias para a investigação de fatores de risco em patologias cuja incidência na população seja muito rara.

## QUESTÃO 50

A estratégia diagnóstica e os programas de rastreamento têm alguns pontos práticos em comum, mas apresentam referenciais teóricos que os baseiam diferenciados. Ambos são parte integrante das responsabilidades diárias do médico de família e comunidade. Acerca desses dois temas, assinale a alternativa correta.

- (A) A realização de colonoscopia é uma alternativa aceitável para a realização do programa de rastreamento de neoplasia de intestino grosso em paciente com queixas de perda ponderal e sangramento nas fezes.
- (B) A realização de testes diagnósticos em paralelo é uma estratégia que aumenta a sensibilidade de uma estratégia diagnóstica, sem afetar a respectiva especificidade.
- (C) As estratégias de rastreio universal devem optar primariamente por testes de grande especificidade.
- (D) O valor preditivo negativo de determinado teste depende, além da especificidade do teste, da prevalência da doença na população estudada.
- (E) A especificidade de um teste trata-se da probabilidade de um indivíduo com teste negativo ser realmente normal.