

## INSTRUÇÕES

- Você receberá do fiscal:
  - um caderno de questões da prova objetiva e discursiva contendo 50 (cinquenta) questões de múltipla escolha, com 5 (cinco) alternativas de resposta cada uma, e apenas uma alternativa correta, e 1 (uma) questão discursiva;
  - um cartão de respostas ótico personalizado; e,
  - uma folha de resposta da prova discursiva.
- Quando autorizado pelo fiscal do IADES, no momento da identificação, escreva no espaço apropriado do cartão de respostas, com a sua caligrafia usual, a seguinte frase:

*Faz-se do amigo próximo, distante.*

- Verifique se a numeração das questões, a paginação do caderno de questões e a codificação do cartão de respostas ótico e da folha de resposta da prova discursiva estão corretas.
- Você dispõe de 4 (quatro) horas para fazer a prova objetiva e discursiva, devendo controlar o tempo, pois não haverá prorrogação desse prazo. Esse tempo inclui a marcação do cartão de respostas ótico e o preenchimento da folha de resposta da prova discursiva.
- Somente após decorrida 1 (uma) hora do início da prova, você poderá entregar seu cartão de respostas ótico, a folha de resposta da prova discursiva e o caderno de provas e retirar-se da sala.
- Somente será permitido levar o caderno de questões da prova objetiva e discursiva após 3 (três) horas do início da prova.
- Após o término da prova, entregue ao fiscal do IADES a folha de resposta da prova discursiva e o cartão de respostas devidamente assinado.
- Deixe sobre a carteira apenas o documento de identidade e a caneta esferográfica de tinta preta, fabricada de material transparente.
- Não é permitida a utilização de qualquer aparelho eletrônico ou de comunicação.
- Não é permitida a consulta a livros, dicionários, apontamentos e apostilas.
- Você somente poderá sair e retornar à sala de aplicação de provas na companhia de um fiscal do IADES.
- Não será permitida a utilização de lápis em nenhuma etapa da prova.

## INSTRUÇÕES PARA A PROVA OBJETIVA E DISCURSIVA

- Verifique se os seus dados estão corretos no cartão de respostas da prova objetiva e na folha de resposta da prova discursiva. Caso haja algum dado incorreto, escreva apenas no(s) campo(s) a ser(em) corrigido(s), conforme instruções no cartão de respostas.
- Leia atentamente cada questão e assinale, no cartão de respostas ótico, uma única alternativa.
- O cartão de respostas ótico e a folha de resposta da prova discursiva não podem ser dobrados, amassados, rasurados ou manchados e nem podem conter nenhum registro fora dos locais destinados às respostas.
- O candidato deverá transcrever, com caneta esferográfica de tinta preta, as respostas da prova objetiva para o cartão de respostas, e o texto definitivo da prova discursiva para a respectiva folha de resposta.
- A maneira correta de assinalar a alternativa no cartão de respostas é cobrir, fortemente, com caneta esferográfica de tinta preta, o espaço a ela correspondente.
- Marque as respostas assim: ●

## CONHECIMENTOS BÁSICOS

### Questões de 1 a 25

## LÍNGUA PORTUGUESA

### Questões de 1 a 8

#### Texto 1 para responder às questões de 1 a 3.

#### Doação de sangue

1 Ninguém está livre de precisar de uma transfusão de  
sangue. Ninguém está livre de sofrer um acidente, de passar  
por uma cirurgia ou por um procedimento médico em que a  
4 transfusão seja absolutamente indispensável.

Como não existe sangue sintético produzido em  
laboratórios, quem precisa de transfusão tem de contar com  
7 a boa vontade de doadores, uma vez que nada substitui o  
sangue verdadeiro retirado das veias de outro ser humano.

Todos sabemos que é importante doar sangue. Mas,  
10 quando chega a nossa vez, sempre encontramos uma  
desculpa – Hoje está frio ou não estou disposto; nesses  
últimos dias, tenho trabalhado muito e ando cansado; será  
13 que esse sangue não me vai fazer falta... – e vamos adiando  
a doação que poderia salvar a vida de uma pessoa.

Sempre é bom repetir que o sangue doado não faz a  
16 menor falta para o doador. Consequentemente, nada  
justifica que as pessoas deixem de doá-lo. O processo é  
18 simples, rápido e seguro.

Disponível em: <<https://drauziovarella.com.br/drauzio/doacao-de-sangue/>>. Acesso em: 23 dez. 2016, com adaptações.

#### QUESTÃO 1

Considerando a relação existente entre as informações e as sequências linguísticas que constituem o texto, é correto afirmar que nele predomina a

- (A) narração, pois apresenta uma sucessão de ações que expressam a reação das pessoas diante da necessidade de doar sangue.
- (B) dissertação, pois manifesta a opinião do autor a respeito da pouca ou nenhuma importância que as pessoas dão ao ato de doar sangue, o que justifica o fato de elas se recusarem a ser doadoras.
- (C) narração, pois tem como foco central relatar o modo como as pessoas reagem para não doarem sangue, isto é, a forma como elas se esquivam da responsabilidade de serem doadoras.
- (D) descrição, pois o autor faz apenas um registro objetivo e imparcial de um fato para demonstrar ao leitor a realidade em que se encontra a doação de sangue.
- (E) dissertação, pois o autor defende uma opinião a partir da qual se pode concluir que reconhecer a importância de doar sangue não necessariamente garante que tal doação se concretize.

#### QUESTÃO 2

De acordo apenas com as regras de concordância prescritas pela norma-padrão, assinale a alternativa correta.

- (A) O período “Ninguém está livre de precisar de uma transfusão de sangue.” (linhas 1 e 2) poderia ser substituído pela redação **Nenhum de nós estamos livres de precisar de uma transfusão de sangue.**

- (B) Outra redação possível para o trecho “por um procedimento médico em que a transfusão seja absolutamente indispensável.” (linhas 3 e 4) seria **por um procedimento médico no qual absolutamente necessário seja absolutamente a transfusão.**
- (C) Caso o autor julgasse conveniente substituir o termo sublinhado no período “Todos sabemos que é importante doar sangue.” (linha 9) pela expressão **A maioria de nós**, o verbo da primeira oração tanto poderia permanecer na primeira pessoa do plural quanto ser empregado na terceira pessoa do singular.
- (D) A redação **nesses últimos dias, tenho dedicado bastante horas ao trabalho e ando meio cansado** poderia, se assim o desejasse o autor, substituir o trecho “nesses últimos dias, tenho trabalhado muito e ando cansado” (linhas 11 e 12).
- (E) A substituição do período “Consequentemente, nada justifica que as pessoas deixem de doá-lo.” (linhas 16 e 17) pela redação **Consequentemente, não podem haver motivos que justifiquem as pessoas deixarem de doá-lo.** seria possível.

#### QUESTÃO 3

Com base nas regras de ortografia e de pontuação vigentes, assinale a alternativa correta.

- (A) O emprego da vírgula seria possível logo após o termo “por um procedimento médico” (linha 3), entretanto tal inserção provocaria alteração do sentido original.
- (B) Os conectivos sublinhados no período “Como não existe sangue sintético produzido em laboratórios, quem precisa de transfusão tem de contar com a boa vontade de doadores, uma vez que nada substitui o sangue verdadeiro retirado das veias de outro ser humano.” (linhas de 5 a 8) poderiam ser substituídos, respectivamente, pelas construções **Por que** e **porque**.
- (C) O autor, caso decidisse acrescentar o prefixo **hiper** ao vocábulo sublinhado no período “Todos sabemos que é importante doar sangue.” (linha 9), deveria optar pela forma **hiper-importante**.
- (D) O autor poderia deslocar a oração sublinhada no trecho “Mas, quando chega a nossa vez, sempre encontramos uma desculpa” (linhas de 9 a 11) para depois do termo “uma desculpa”, desde que não deixasse de observar a obrigatoriedade do uso da vírgula antes da conjunção “quando”.
- (E) O uso da vírgula poderia ser empregado logo após o verbo sublinhado no período “Sempre é bom repetir que o sangue doado não faz a menor falta para o doador.” (linhas 15 e 16), caso o autor desejasse dar maior destaque à informação contida na última oração.

#### Área livre

## Texto 2 para responder às questões de 4 a 6.

### Falta de conscientização

(19/8/2015) Especialistas apontam a falta de conscientização da população como um dos principais limitadores para o aumento da doação de sangue no Brasil. Eles defendem que campanhas de incentivo à doação sejam feitas desde os primeiros anos de vida e que o assunto seja discutido nas escolas para reverter o atual cenário. “O Brasil não se prepara para captar o doador desde criança. Sem essa política, não construímos o doador do futuro. É preciso formarmos doadores com responsabilidade social real”, opina Yêda Maia de Albuquerque, presidente do Hemope (Fundação de Hematologia e Hemoterapia de Pernambuco), o principal do nordeste brasileiro.

Yêda queixa-se da falta de doadores voluntários, ou seja, aqueles que doam frequentemente sem se importar com quem vai receber o sangue. “Tenho muita doação de reposição (pessoas que doam para parentes e familiares em caso de urgência), o que não é ideal. Já o doador voluntário aumenta a qualidade do produto que a gente oferece, pois conseguimos monitorá-lo”, acrescenta.

Para Tadeu, da Fundação Hemocentro de Ribeirão Preto, o entendimento de que a doação de sangue seja um ato “social e contínuo” ainda não está totalmente presente na mentalidade do brasileiro. “É preciso um esforço educacional em escolas e por meio de campanhas públicas para garantir que as pessoas entendam a necessidade e se disponham a doar sangue regularmente”.

Além disso, de acordo com os especialistas, muitas pessoas ainda buscam doar sangue com o intuito de “obter vantagens”. “Tem gente que vem aqui com o simples objetivo de ganhar o dia de folga — previsto em lei. Ou mesmo para fazer um exame laboratorial e confirmar se tem alguma doença, como o HIV (vírus que transmite a Aids)”, admite Joselito Brandão, diretor médico do Instituto HOC de Hemoterapia, ligado ao Hospital Alemão Oswaldo Cruz, em São Paulo.

BARRUCHO, Luís Guilherme. Disponível em: <[http://www.bbc.com/portuguese/noticias/2015/08/150812\\_sangue\\_doacoes\\_brasil\\_lgb](http://www.bbc.com/portuguese/noticias/2015/08/150812_sangue_doacoes_brasil_lgb)>. Acesso em: 20 dez. 2016 (fragmento), com adaptações.

## QUESTÃO 4

Considerando como referência as classes de palavras e as relações sintáticas que constituem o período “É preciso um esforço educacional em escolas e por meio de campanhas públicas para garantir que as pessoas entendam a necessidade e se disponham a doar sangue regularmente.” (linhas de 23 a 26), assinale a alternativa correta.

- (A) O sujeito da oração “É preciso” é indeterminado, pois a ação expressa pelo verbo não se refere a um ser específico.
- (B) A oração “para garantir” relaciona-se por coordenação com a anterior, acrescentando-lhe uma ideia de finalidade.
- (C) O termo “regularmente” indica o estado ou a qualidade do sujeito “as pessoas”, por isso funciona como predicativo do sujeito.
- (D) O termo “a necessidade” está para o verbo “entendam”, assim como a oração “que as pessoas entendam a necessidade” está para o verbo “garantir”.
- (E) A conjunção “e”, em suas duas ocorrências, relaciona orações coordenadas entre si.

## QUESTÃO 5

Conforme a significação contextual das palavras e as relações de sentido que elas estabelecem, assinale a alternativa correta.

- (A) O vocábulo **consciência** poderia substituir o termo sublinhado no período “Especialistas apontam a falta de conscientização da população como um dos principais limitadores para o aumento da doação de sangue no Brasil.” (linhas de 1 a 3), pois ocorre entre eles uma relação de sinonímia.
- (B) A oração sublinhada no período “Sem essa política, não construímos o doador do futuro.” (linhas 7 e 8) tem sentido contrário ao da redação **Com a ausência dessa política**, pois os vocábulos “Sem” e **Com** são antônimos.
- (C) As construções “Yêda queixa-se da falta de doadores voluntários” (linha 13) e **Yêda reivindica a falta de doadores voluntários** veiculam informações semelhantes, pois, em cada uma das situações, o verbo expressa a insatisfação do sujeito com a “falta de doadores voluntários”.
- (D) A locução sublinhada no período “É preciso um esforço educacional em escolas e por meio de campanhas públicas para garantir que as pessoas entendam a necessidade e se disponham a doar sangue regularmente.” (linhas de 23 a 26) poderia, de acordo com a norma-padrão, ser substituída pela construção **através de**, já que ambas remetem à mesma ideia.
- (E) As construções sublinhada no período “Além disso, de acordo com os especialistas, muitas pessoas ainda buscam doar sangue com o intuito de ‘obter vantagens’.” (linhas de 27 a 29) introduzem, respectivamente, a mesma ideia expressa pelas estruturas **Como se não bastasse isso e em consonância com**.

## QUESTÃO 6

Considerando as regras prescritas pela norma-padrão acerca da regência e da colocação pronominal e o fragmento “Tem gente que vem aqui com o simples objetivo de ganhar o dia de folga — previsto em lei. Ou mesmo para fazer um exame laboratorial e confirmar se tem alguma doença, como o HIV (vírus que transmite a Aids)” (linhas de 29 a 32), assinale a alternativa correta.

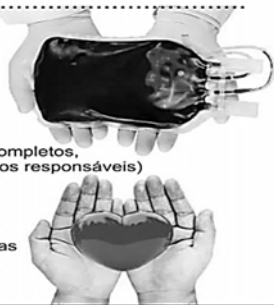
- (A) A construção **pelo dia de folga** deveria ser empregada no lugar da redação “o dia de folga”, caso o trecho “com o simples objetivo de ganhar” fosse substituído por qualquer um dos seguintes verbos no gerúndio: **visando** ou **ansiando**.
- (B) A redação **aonde prevê-se em lei** poderia substituir a construção “previsto em lei”.
- (C) A substituição do trecho “para fazer um exame laboratorial” pela redação **para proceder a um exame laboratorial** seria possível.
- (D) A oração “Ou mesmo para fazer um exame laboratorial” poderia ser substituída pela redação **Ou mesmo com vistas de fazer um exame laboratorial**.
- (E) A redação **vírus que encarrega-se de transmitir a Aids** poderia ser empregada no lugar do trecho “vírus que transmite a Aids”.

Texto 3 para responder às questões 7 e 8.

## Saiba mais: DOAÇÃO DE SANGUE

### Orientações para o doador

- Levar documento oficial de identidade com foto;
- Estar bem de saúde;
- Ter entre 16 (dos 16 até 18 anos incompletos, apenas com consentimento formal dos responsáveis) e 69 anos, 11 meses e 29 dias;
- Pesar mais de 50 Kg;
- Não estar em jejum; evitar apenas alimentos gordurosos nas três horas que antecedem a doação.



Secretaria de Saúde



GOVERNO DE  
BRASÍLIA

Disponível em: <<https://www.facebook.com/hemocentrobrasil/photos/pb.309692019051454.-2207520000.1482262556/1283803091640337/?type=3&theater>>. Acesso em: 20 dez. 2016.

## QUESTÃO 7

Com base na leitura compreensiva do texto, assinale a alternativa correta.

- (A) A mensagem principal é um apelo para que a população faça parte de uma campanha de doação de sangue.
- (B) Somente a partir dos 19 anos de idade, uma pessoa pode doar sangue sem precisar apresentar formalmente o consentimento do respectivo responsável.
- (C) Desde que com consentimento formal do respectivo responsável, qualquer pessoa menor de 18 anos de idade pode ser doadora de sangue.
- (D) Uma pessoa que pesa precisamente 50 kg, mesmo que atenda a todas as outras orientações, não pode ser doadora de sangue.
- (E) Uma pessoa que consome alimentos gordurosos não pode doar sangue, pois deixa de observar a orientação “Estar bem de saúde”.

## QUESTÃO 8

Com base apenas nas regras prescritas pela norma-padrão acerca da acentuação gráfica e do uso do sinal indicativo de crase, assinale a alternativa correta.

- (A) A construção “Orientações para o doador” poderia ser substituída pela redação **Orientações à toda pessoa que pretende doar**.
- (B) Caso o emissor decidisse explicitar o local de doação de sangue, poderia substituir a construção “Levar documento oficial de identidade com foto” por qualquer uma das seguintes redações: **Levar à sua unidade de doação documento oficial de identidade com foto** ou **Levar a sua unidade de doação documento oficial de identidade com foto**.
- (C) Assim como o vocábulo “saúde”, também estão corretamente acentuados **saída**, **gratuito** e **rúbrica**.
- (D) O emissor poderia substituir a expressão “alimentos gordurosos” pela redação **alimentos que contém gordura**.

- (E) O trecho “nas três horas que antecedem a doação” poderia ser substituído por apenas uma das seguintes redações: **nas três horas anteriores a doação** ou **à três horas antes da doação**.

## RACIOCÍNIO LÓGICO E MATEMÁTICO

### Questões de 9 a 12

## QUESTÃO 9

Considere hipoteticamente que 40% da população de uma cidade são picados pelo mosquito *Aedes aegypti*. Das pessoas picadas, 20% apresentam os sintomas da dengue. Se uma pessoa dessa cidade for selecionada aleatoriamente, qual a probabilidade de que ela tenha sido picada pelo mosquito *Aedes aegypti* e apresente os sintomas da dengue?

- (A) 0,05
- (B) 0,08
- (C) 0,5
- (D) 0,6
- (E) 0,8

## QUESTÃO 10

Considere hipoteticamente que a quantidade de alimentos disponíveis na despensa de um hospital seja suficiente para atender, por 12 dias, os 90 pacientes internados e que, dentro de quatro dias, esteja prevista a chegada de mais 30 pacientes. Se não houver altas ou novas internações, por quantos dias, a partir da chegada dos últimos pacientes, será possível alimentar todos eles, sem necessidade de aquisição de mais alimentos?

- (A) 4
- (B) 5
- (C) 6
- (D) 8
- (E) 9

## QUESTÃO 11

Assinale a alternativa que apresenta uma tautologia.

- (A)  $p \vee (q \vee \sim p)$
- (B)  $(q \rightarrow p) \rightarrow (p \rightarrow q)$
- (C)  $p \rightarrow (p \rightarrow q \wedge \sim q)$
- (D)  $p \vee \sim q \rightarrow (p \rightarrow \sim q)$
- (E)  $p \vee q \rightarrow p \wedge q$

## QUESTÃO 12

O salário de Tiago foi reajustado em 5% no mês de janeiro e em 4% no mês de fevereiro, chegando ao valor de R\$ 4.368,00. Com base nessas informações, é correto afirmar que, antes dos dois reajustes, o salário de Tiago era de

- (A) R\$ 3.800,00.
- (B) R\$ 3.975,00.
- (C) R\$ 4.000,00.
- (D) R\$ 4.007,00.
- (E) R\$ 4.100,00.

## QUESTÃO 13

Na Lei Complementar Distrital nº 840/2011, que dispõe quanto ao regime jurídico dos servidores públicos civis do Distrito Federal, das autarquias e das fundações públicas distritais, há várias previsões expressas que conduzem a outra normatividade, se reguladas em disposições legais em contrário. Acerca desse tema, assinale a alternativa que corresponde a um direito constante na Lei Complementar apresentada, mas com previsão expressa de que o respectivo regramento é passível de outro disciplinamento, se houver disposição legal em contrário.

- (A) Sem prejuízo da remuneração ou subsídio do cargo efetivo, o servidor faz jus a 80% dos vencimentos ou subsídio do cargo em comissão por ele exercido.
- (B) Após cada quinquênio ininterrupto de exercício, o servidor efetivo faz jus a três meses de licença-prêmio por assiduidade, sem prejuízo da remuneração ou subsídio do cargo efetivo.
- (C) O adicional por tempo de serviço é devido à razão de um por cento sobre o vencimento básico do cargo de provimento efetivo por ano de efetivo serviço.
- (D) O direito ao gozo do abono de ponto extingue-se em 31 de dezembro do ano seguinte ao do ano aquisitivo.
- (E) O servidor estável pode, no interesse da administração pública, e desde que a participação não possa ocorrer simultaneamente com o exercício do cargo ou mediante compensação de horário, afastar-se do exercício do cargo efetivo, com a respectiva remuneração ou subsídio, para participar de programa de pós-graduação *stricto sensu* em instituição de ensino superior, no País ou no exterior.

## QUESTÃO 14

Considerando a regularidade da instrução processual para fins de licenciamento de serviços de saúde, visando ao envio para posterior aprovação do órgão de controle ambiental o Plano de Gerenciamento de Resíduos de Saúde, assinale a alternativa que apresenta, além de outras informações necessárias, todos os projetos obrigatórios exigidos com expressa previsão na Lei Distrital nº 4.352/2009.

- (A) Projeto interno de separação e identificação dos resíduos; projeto de adequação dos armazenamentos externos; projeto de coleta e transporte dos resíduos; e, projeto de tratamento e destino final dos resíduos.
- (B) Projeto interno de separação e identificação dos resíduos; projeto de coleta e transporte dos resíduos; projeto de tratamento e destino final dos resíduos; e, projeto de risco de acidente.
- (C) Projeto de adequação dos armazenamentos externos; projeto de coleta e transporte dos resíduos; projeto de tratamento e destino final dos resíduos; projeto de risco de acidente; e, plano de gerenciamento integrado de resíduos sólidos.
- (D) Projeto interno de separação e identificação dos resíduos; projeto de adequação dos armazenamentos externos; projeto de coleta e transporte dos resíduos; projeto de tratamento e destino final dos resíduos; e, projeto de risco de acidente.

- (E) Projeto interno de separação e identificação dos resíduos; projeto de adequação dos armazenamentos externos; projeto de tratamento e destino final dos resíduos; projeto de risco de acidente; e, plano de gerenciamento integrado de resíduos sólidos.

## QUESTÃO 15

De acordo com o Regimento Interno da Fundação Hemocentro de Brasília, assinale a alternativa que indica os órgãos internos aos quais competem, respectivamente, as funções de elaborar termos de contratos e convênios e de acompanhar os contratos e convênios de fornecimento de hemocomponentes, em parceria com os executores dos contratos e convênios.

- (A) Assessoria Jurídica e Assessoria Jurídica.
- (B) Pregoeiro e Gerência de Processamento e Distribuição de Hemocomponentes.
- (C) Núcleo de Pesquisa de Preços e Assessoria da Garantia da Qualidade.
- (D) Assessoria Jurídica e Gerência de Processamento e Distribuição de Hemocomponentes.
- (E) Coordenação de Administração Geral e Assessoria Jurídica.

## QUESTÃO 16

Com relação às disposições contidas em capítulo próprio na Lei Orgânica do Distrito Federal no que se refere à saúde, assinale a alternativa correta.

- (A) Em um conceito ampliado e considerando a influência de demais fatores sociais e do meio, a saúde foi inserida como expressão da influência do bem-estar físico, mental e social do indivíduo e da coletividade, visando à redução do risco de doenças e de outros agravos, sendo as respectivas ações e os serviços de saúde considerados de relevância pública, e cabendo, preferencialmente ao Poder Público, a normatização, a regulamentação, a execução, a fiscalização e o controle destes, nos termos da lei.
- (B) Agentes comunitários de saúde e agentes de combate às endemias, poderão ser admitidos, desde que por meio de prévio concurso público, de provas ou de provas e títulos, de acordo com a natureza e a complexidade das respectivas atribuições e dos requisitos específicos para a própria atuação.
- (C) A assistência à saúde complementar é livre à iniciativa privada, devendo o Poder Público prover ampla publicidade para a seleção das pessoas físicas ou jurídicas interessadas, com a celebração de contrato de direito público ou de convênio, não podendo estabelecer preferências entre os licitantes quanto aos respectivos fins lucrativos ou filantrópicos, admitindo-se, excepcionalmente, a participação direta ou indireta de empresas ou capitais estrangeiros, sem prejuízo de observância da legislação federal a respeito.
- (D) A quaisquer instituições privadas é vedada a destinação de recursos públicos do Distrito Federal para auxílio, subvenções, juros e prazos privilegiados.
- (E) A criação de banco de órgãos e de tecidos é de competência do Poder Público, todavia, com previsão expressa de observância do limite das disponibilidades orçamentárias.

## QUESTÃO 17

Acerca da Resolução da Diretoria Colegiada nº 63/2011, da Agência Nacional de Vigilância Sanitária, assinale a alternativa que apresenta as seções constantes do capítulo, que indicam as boas práticas a serem adotadas para o funcionamento dos serviços de saúde.

- (A) Foco no cliente, liderança, envolvimento das pessoas, abordagem por processos, melhoria contínua, abordagem por sistemas de gestão, abordagem factual para tomada de decisões, relação de parceria com fornecedores e segurança do paciente.
- (B) Foco no cliente, segurança do paciente, abordagem por processos, prontuário do paciente, abordagem por sistemas de gestão, proteção à saúde do trabalhador, controle integrado de vetores e pragas urbanas, relação de parceria com fornecedores e gestão de tecnologia.
- (C) Gerenciamento da qualidade, segurança do paciente, condições organizacionais, prontuário do paciente, gestão de pessoal, gestão de infraestrutura, proteção à saúde do trabalhador, gestão de tecnologia e processos e controle integrado de vetores e pragas urbanas.
- (D) Segurança do paciente, abordagem por processos, prontuário do paciente, abordagem por sistemas de gestão, proteção à saúde do trabalhador, controle integrado de vetores e pragas urbanas, relação de parceria com fornecedores, gestão de tecnologia e processos e controle integrado de vetores e pragas urbanas.
- (E) Gerenciamento da qualidade, segurança do paciente, condições organizacionais, prontuário do paciente, gestão de pessoal, gestão de infraestrutura, proteção à saúde do trabalhador, abordagem por sistemas de gestão e processos e controle integrado de vetores e pragas urbanas.

## QUESTÃO 18

Assinale a alternativa correta quanto aos instrumentos normativos que devem ser revogados para, respectivamente, retirar da Fundação Hemocentro de Brasília a competência de promover a implantação de sistemas de gestão da qualidade nos serviços públicos de hemoterapia do Distrito Federal, mantendo-se tão somente o fomento a essa atividade, e implementar o Laboratório de Imunologia de Transplante para a realização dos exames.

- (A) Estatuto e lei de autorização.
- (B) Estatuto e Regimento Interno.
- (C) Regimento Interno e lei de criação.
- (D) Lei de criação e Estatuto.
- (E) Lei de autorização e Estatuto.

### NOÇÕES DE DIREITO ADMINISTRATIVO

#### Questões de 19 a 22

## QUESTÃO 19

Considere hipoteticamente que determinada empresa, contratada da Fundação Hemocentro de Brasília (FHB), sofreu condenação definitiva por praticar, por meios dolosos, fraude fiscal no recolhimento de tributos; todavia, no âmbito do contrato administrativo em curso com a FHB, não há repercussão direta desses tributos não recolhidos.

No que se refere a esse caso, assinale a alternativa que apresenta a devida resposta a tal consulta, relativamente ao contrato em curso na FHB, com base na Lei nº 8.666/1993, e atualizações posteriores.

- (A) A empresa deve ser objeto de um procedimento próprio para rescisão do contrato administrativo.
- (B) Como não há repercussão direta no contrato administrativo em curso, não há base legal para aplicação de sanções administrativas para a empresa.
- (C) Imediatamente deve-se abrir um procedimento para aplicação das sanções administrativas previstas na referida lei, a saber, advertência, multa, suspensão temporária de participação em licitação, impedimento de contratar com a Administração, por prazo não superior a dois anos, e declaração de inidoneidade para licitar ou contratar com a administração pública enquanto perdurarem os motivos determinantes da punição ou até que seja promovida a reabilitação perante a própria autoridade que aplicou a penalidade.
- (D) As sanções administrativas passíveis de aplicação à empresa são tão-somente a suspensão temporária de participação em licitação, o impedimento de contratar com a Administração, por prazo não superior a dois anos, e a declaração de inidoneidade para licitar ou contratar com a administração pública enquanto perdurarem os motivos determinantes da punição ou até que seja promovida a reabilitação perante a própria autoridade que aplicou a penalidade.
- (E) A Administração deve comunicar ao Ministério Público, remetendo os subsídios documentais necessários e, internamente, abrir um processo de ressarcimento dos danos causados, vez que, da execução do contrato administrativo não decorreram repercussões diretas.

## QUESTÃO 20

A respeito da relação jurídica entre a administração pública e os respectivos agentes regidos pelo direito público, assinale a alternativa correta.

- (A) Decorre da existência de um contrato público, no qual o direito fixa cumulativamente comandos que são de origem da própria administração pública e, também, do legislador.
- (B) É fruto do regime jurídico-administrativo, prevalecendo a vontade unilateral do Estado.
- (C) Pode ser caracterizada como um contrato bilateral, com cláusulas alteráveis pelo consenso, mas também por possibilidade de alteração pelo legislador, unilateralmente.
- (D) Observa os comandos expressos em atos administrativos, regidos pelo direito público.
- (E) Reflete apenas a vontade da lei.

### Área livre

## QUESTÃO 21

Quanto à função da administração pública que, concreta e diretamente, preventiva ou repressivamente, aplica limitações ao exercício dos direitos fundamentais, ainda que, excepcionalmente, mediante constrangimento pessoal, visando à compatibilização com os interesses públicos e com uma boa convivência social, assinale a alternativa correta.

- (A) Polícia judiciária.
- (B) Fomento.
- (C) Polícia administrativa.
- (D) Poder disciplinar.
- (E) Poder regulamentar.

## QUESTÃO 22

A principiologia ocupa posição importante para o estudo do direito administrativo, uma vez que informa vetores de interpretação para todo o ordenamento objeto de estudo. A esse respeito, assinale a alternativa que corresponde à caracterização do princípio da juridicidade.

- (A) É princípio que informa a relação entre os atos de expressão estatal e a vontade popular.
- (B) Como princípio evolutivo, amplia o espectro de abrangência das fontes legislativas, servindo de arrimo interpretativo de toda a ordem jurídica.
- (C) Equivale ao clássico princípio da legalidade administrativa.
- (D) Fixa o entendimento de que, segundo o comando fixado na lei, devem os agentes públicos observar os dois sentidos para a responsabilidade, sendo, de um lado, o dever geral de agir e, de outro, a obrigação específica de não deixar de agir.
- (E) É princípio da administração pública explícito decorrente da Constituição Federal.

### ATUALIDADES Questões de 23 a 25

## QUESTÃO 23

Em junho de 2016, o Reino Unido realizou um plebiscito perguntando se a população queria continuar ou sair da União Europeia. A votação foi apertada e apontou que cerca de 52% dos britânicos apoiam a saída do bloco comum. A decisão gerou grande repercussão. Após a inesperada vitória do sim, o primeiro ministro britânico David Cameron anunciou que renunciaria por não concordar com o resultado, o que de fato viria a acontecer. As consequências do chamado Brexit são graves para o bloco e para o mundo.

Disponível em: <<https://vestibular.uol.com.br/resumo-das-disciplinas/atualidades/brexit-reino-unido-decide-deixar-a-uniao-europeia.htm>>.  
Acesso em: 27 dez. 2016, com adaptações.

No que se refere a esse tema e a assuntos correlatos, assinale a alternativa correta.

- (A) Os políticos britânicos que apoiam a saída consideram que o Reino Unido deve criar restrições a imigrantes e exercer uma política econômica vinculada à União Europeia.

- (B) A grave recessão econômica e o aumento do número de refugiados reacenderam o sentimento anti-imigração, e a xenofobia e o medo de que os estrangeiros passem a competir no mercado de trabalho com os cidadãos britânicos foram fatores decisivos para a vitória do Brexit.
- (C) O fato de os britânicos optarem por sair da União Europeia não afeta os outros membros do bloco, pois essa é uma decisão isolada, com repercussão apenas no arquipélago.
- (D) A maior preocupação dos britânicos está na possibilidade de não terem mais o euro como moeda oficial, pois é um câmbio reconhecidamente forte e imponente no mundo.
- (E) As condições políticas e econômicas que levaram o Reino Unido e a Grécia a se isolarem do contexto regional são semelhantes, pois ambos são potências econômicas e desejam a saída do bloco mais estruturado e evoluído no mundo, a União Europeia.

## QUESTÃO 24

Não há dúvida quanto à importância da produção energética no mundo atual, para gerar desenvolvimento econômico ou para os debates e as ações em relação à proteção ambiental. As tecnologias aceleram as transformações nesse setor e, ao mesmo tempo, degradam e comprometem a vida no planeta. Em relação a esse tema, assinale a alternativa correta.

- (A) A produção de xisto tem provocado uma revolução na produção de energia nos Estados Unidos e no mundo; contudo, não chega a ameaçar a hegemonia do petróleo, que mantém, ainda hoje, produção e preços crescentes.
- (B) O Brasil é, na atualidade, o maior produtor de etanol do mundo, sendo a soja e a mamona as matérias-primas mais utilizadas para esse produto no País, além de serem menos poluentes que os derivados do petróleo.
- (C) A região do pré-sal continua a ser a principal área produtora de petróleo do Brasil. A produção possui custos menores que nas regiões marítimas tradicionais, além de o País possuir tecnologia de ponta para o setor.
- (D) A principal vantagem da instalação de uma usina hidrelétrica, em qualquer parte do mundo, é que não há impactos socioambientais, fator relevante para a escolha de uma política energética nacional.
- (E) A produção de carvão vegetal ainda é um sério problema socioambiental para o Brasil, pois, além de provocar grande devastação da vegetação, há uma grave violação dos direitos humanos, quando observada a presença de trabalho análogo ao escravo em algumas áreas exploradas.

### Área livre

## QUESTÃO 25

### Unicef distribui kits em Recife para estimular crianças afetadas pelo Zika

(30/11/2016) Em Recife, o projeto Redes de Inclusão — do Fundo das Nações Unidas para a Infância (UNICEF) e parceiros — distribuiu, na terça-feira (29), kits para estimular o desenvolvimento de crianças com a síndrome congênita do Zika. A ação é uma das diversas iniciativas promovidas pela agência da Organização das Nações Unidas (ONU) para levar atenção humanizada a gestantes, famílias e cuidadores de crianças que foram afetadas neurologicamente pelo vírus.

Desde o início de 2016, recém-nascidos e seus familiares já frequentam consultas semanais no serviço público de saúde da capital pernambucana e de Campina Grande, cidade da Paraíba que também participa do Redes de Inclusão. Nos centros de atendimento, são recebidos por profissionais especializados da Atenção Básica, dos Núcleos de Apoio à Saúde da Família (NASF) e dos Centros de Atenção Psicossocial (CAPS).

O objetivo dos kits é complementar os encontros com médicos e ampliar os cuidados com as crianças no ambiente domiciliar. Cada kit é composto por dez itens, concebidos para favorecer a estimulação cognitiva, visual, motora e auditiva dos bebês. Os brinquedos e objetos vêm acompanhados de um informativo com instruções para a respectiva utilização.

Disponível em: <<https://nacoesunidas.org/unicef-distribui-kits-em-recife-para-estimular-criancas-afetadas-pelo-zika/>>. Acesso em: 21 dez. 2016, com adaptações.

A respeito da relação do Zika vírus e da microcefalia, assinale a alternativa correta.

- (A) Gestantes ou mulheres que desejam engravidar devem tomar precauções adicionais para evitar as picadas – pelos efeitos que o vírus Zika pode causar no bebê – e contar com a ajuda de familiares, amigos e vizinhos para destruir os lugares de reprodução dos mosquitos.
- (B) Microcefalia é uma malformação congênita, causada apenas pelo vírus da Zika, em que o cérebro de bebês, ainda no período de gestação, não se desenvolve de maneira adequada; por isso, é importante que gestantes façam um pré-natal qualificado e todos os exames previstos nessa fase, além de relatarem aos profissionais de saúde qualquer alteração que perceberem durante a gestação.
- (C) Uma prevalência para a distribuição dos kits em regiões do nordeste do País é observada, no entanto, sabe-se que os estados com maiores registros da doença foram o Rio Grande do Sul e Santa Catarina, o que leva a entender que as ações da UNICEF deveriam, estrategicamente, iniciar na região sul do País.
- (D) Os kits distribuídos a todas as famílias pernambucanas com crianças até 3 anos de idade é uma forma eficaz de assegurar que essas sejam imunes à microcefalia, uma vez que, utilizando os brinquedos e objetos conforme as instruções, os bebês estarão mais fortes contra a picada de insetos.
- (E) As crianças com microcefalia precisam de estimulação precoce para redução do comprometimento no desenvolvimento neuropsicomotor decorrente da malformação. O período mais importante para essa estimulação é na puberdade, fase de maior resposta aos estímulos, segundo Piaget. Por isso, o objetivo dos kits é complementar.

## CONHECIMENTOS ESPECÍFICOS

Questões de 26 a 50

## QUESTÃO 26

No que se refere ao uso de fluoretos na prevenção da cárie dental, assinale a alternativa correta.

- (A) Se o mecanismo de ação é local, os métodos mais apropriados são aqueles cujo modo de aplicação é tópico.
- (B) O uso de métodos tópicos (bochechos, géis ou vernizes), em conjunto ao uso regular de dentifrício fluoretado, tem alto efeito adicional na redução de cáries.
- (C) Quando se ingere água fluoretada ou comem-se alimentos preparados com água fluoretada, a ação se dá pelo aumento transitório da concentração de F salivar.
- (D) Na ausência de água fluoretada, recomenda-se o uso regular de dentifrício fluoretado em conjunto com uma forma de uso tópico (bochecho, gel ou verniz).
- (E) O mineral fluorapatita (FA) é menos solúvel que a hidroxiapatita (HA); portanto, uma vez incorporada à estrutura dentária, a FA torna o dente menos solúvel aos ácidos produzidos no biofilme (placa) dental, tendo alto efeito no combate da cárie.

## QUESTÃO 27

A respeito dos cimentos de ionômero de vidro, assinale a alternativa correta.

- (A) Eles possuem adequada resistência mecânica para restaurações temporárias e estimulam a formação de dentina reparadora.
- (B) As vantagens dos referidos cimentos são, entre outras, a liberação de flúor e a adesão à estrutura dental. Como desvantagens, tem-se a diferença no módulo de elasticidade, quando comparada ao esmalte, e a susceptibilidade à sinérese e embebição.
- (C) O mecanismo de adesão desses cimentos à estrutura dental envolve o embricamento mecânico das partículas de vidro com o esmalte e com a dentina.
- (D) Os cimentos de ionômero de vidro modificados por resina, em função do componente resinoso, torna o material menos resistente; porém a manipulação é mais fácil, e o tempo de presa pode ser controlado.
- (E) Após a presa de um cimento de ionômero de vidro, a estrutura do material é formada por um aglomerado de partículas de pó que não reagiram, circundadas por uma matriz de polissais de cálcio.

Área livre



## QUESTÃO 28

Em 1999, a Academia Americana de Periodontia (AAP) promoveu o Workshop Internacional para Classificação das Doenças Periodontais, que modificou a maneira como as doenças periodontais são classificadas.

Considere a hipótese clínica de uma paciente de sexo feminino, 15 anos de idade, sem comprometimento sistêmico, que apresenta ausência de placa e cálculo visíveis, bolsas periodontais de 5 mm a 6 mm e defeitos ósseos angulares nos dentes 11, 21, 31, 36, 45 e 46, com perda de inserção média anual de 1,4 mm.

Nas definições da Nova Classificação das Doenças Periodontais (Armitage, 1999), é correto afirmar que a referida paciente apresenta periodontite

- (A) agressiva localizada.
- (B) agressiva generalizada.
- (C) juvenil localizada.
- (D) juvenil generalizada.
- (E) crônica localizada.

## QUESTÃO 29

Acerca do controle químico do biofilme em pacientes periodontais, é correto afirmar que soluções à base de clorexidina

- (A) possuem alta toxicidade sistêmica quando deglutidas, com potencial teratogênico, então seu uso em pacientes gestantes está contraindicado.
- (B) são indicadas na fase inicial da terapia periodontal e no controle da placa após cirurgias, mas não para controle da cárie radicular, no qual os fluoretos são a terapia recomendada.
- (C) apresentam como principais vantagens a fácil aceitação pelos pacientes, já que possuem sabor agradável e não apresentam efeitos colaterais indesejáveis.
- (D) não devem ser prescritas por mais de trinta dias consecutivos, em função do risco de seleção de espécies bacterianas resistentes.
- (E) com concentração 0,12% apresentam a mesma eficiência clínica no controle da placa e da gengivite que concentrações mais elevadas, como 0,2%.

## QUESTÃO 30

Considere hipoteticamente uma paciente de 54 anos de idade, portadora de diabetes tipo 2 bem compensada, com periodontite crônica severa generalizada. Após terapia periodontal básica (fase 1), seguida de reavaliação periodontal e segundo momento de raspagem e alisamento radicular, ela apresentou melhora significativa com redução da profundidade de bolsa e do sangramento à sondagem na maioria dos sítios, porém com redução discreta da profundidade de sondagem e persistência do sangramento em algumas poucas bolsas periodontais mais profundas no segundo sextante. Como terapia periodontal complementar, optou-se por realizar cirurgia periodontal de acesso para raspagem.

Considerando que a linha do sorriso é alta, e o tecido gengival é delgado, assinale a alternativa correta.

- (A) Observa-se que a referida paciente não é candidata à cirurgia periodontal por ser portadora de diabetes tipo 2.
- (B) Deve-se optar por um retalho do tipo envelope, com incisão intrasulcular e preservação de papila, sempre que possível.
- (C) Pode-se optar por um retalho de Widman modificado, por se tratar de um retalho conservador, mas que remove a parede interna da bolsa periodontal.
- (D) Deve-se optar por cirurgias para remoção das bolsas remanescentes, por meio de gengivectomia, de maneira a evitar a recidiva da doença periodontal.
- (E) Deve-se optar por um retalho de Widman convencional, porque as incisões relaxantes favorecem a melhor visualização do campo operatório.

## QUESTÃO 31

Promoção da saúde é entendida como um campo conceitual, político e metodológico para analisar e atuar sobre as condições sociais que são importantes para melhorar a situação de saúde e de vida das pessoas. Conforme definido na Carta de Ottawa em 1986, a promoção de saúde visa à criação de ambientes que conduzam à saúde, à construção de políticas saudáveis, ao fortalecimento das ações comunitárias, ao desenvolvimento de habilidades pessoais e à reorientação dos serviços de saúde.

Considerando esse contexto, quanto às estratégias e às ações de promoção de saúde e prevenção em saúde bucal, assinale a alternativa correta.

- (A) Elas devem focar as ações coletivas e não o atendimento individual.
- (B) A seleção da abordagem deve estar orientada para reduzir as desigualdades sociais.
- (C) As ações de educação em saúde são importantes para o desenvolvimento de habilidades pessoais e devem ser realizadas preferencialmente em espaços sociais coletivos, uma vez que a realização dessas em famílias ou com indivíduos isolados é pouco produtiva.
- (D) As ações de educação devem criar um ambiente simulado próximo do ideal, com o intuito de ensinar o mais corretamente possível.
- (E) As estratégias de prevenção dos principais agravos de saúde bucais devem ser localizadas, pois trata-se de agravos confinados a grupos populacionais específicos.

Área livre

## QUESTÃO 32

As diretrizes da Política Nacional de Saúde Bucal (Brasil Sorridente) propõem a ampliação e a qualificação da assistência odontológica por meio da organização do processo de trabalho, de forma a garantir procedimentos mais complexos e conclusivos, resolvendo a necessidade que motivou a procura da assistência, evitando o agravamento do quadro e as futuras perdas dentárias, entre outras sequelas. Para isso, os serviços precisam disponibilizar tempo de consulta suficiente e adequado à complexidade do tratamento.

Com base no exposto, com relação aos procedimentos clínicos que podem ser realizados na atenção básica, assinale a alternativa correta.

- (A) Restaurações de dentes, incluindo cavidades complexas, pequenas fraturas dentárias e com cirurgia para recuperação do espaço biológico.
- (B) Exodontias, incluindo as com ostectomia e odontosseção.
- (C) Fase clínica da instalação de próteses dentárias elementares (próteses removíveis totais e parciais), apoiadas pelos laboratórios de prótese regional.
- (D) Tratamento da periodontite, por meio do controle da placa subgingival com raspagem e alisamento subgingival independente da profundidade, sem ou com intervenção cirúrgica.
- (E) Atendimentos de urgência odontológica. No caso de dor de origem dental, a recomendação é a pulpectomia com o preparo dos condutos radiculares, deixando para a atenção de média complexidade a obturação do canal.

## QUESTÃO 33

Paciente adulto compareceu ao consultório com edema facial na região do espaço canino. Ao exame clínico, observaram-se discreto edema localizado na região do dente 24, lesão de cárie oclusal, bolsa periodontal de 9 mm, por distal. O teste de sensibilidade foi negativo e os testes de percussão (horizontal e vertical) mostraram-se positivos. Ao exame radiográfico, verificaram-se comunicação da lesão de cárie com a câmara pulpar e lesão periapical difusa relacionada ao ápice do dente 24.

Considerando esse caso hipotético e os conhecimentos a ele relacionados, assinale a alternativa correta.

- (A) As infecções endodônticas só podem ser totalmente debeladas com o tratamento endodôntico conjuntamente com os antibióticos sistêmicos.
- (B) A presença de lesão endodôntica e periodontal combinadas no mesmo elemento leva ao tratamento da lesão periodontal antes da lesão endodôntica, para evitar uma contaminação do acesso pelas bactérias presentes na doença periodontal, o que agravaria o quadro já instalado.
- (C) Nos casos de abscesso, a drenagem do conteúdo purulento é um fator importante para a remissão do quadro. Pode ser realizada através do canal endodôntico, por meio da sobreinstrumentação, ou por via cirúrgica, localizando o ponto de flutuação e colocando o dreno. A irrigação profusa, a medicação com hidróxido de cálcio e o selamento provisório são fundamentais para o sucesso da terapia.

- (D) O pré-alargamento dos terços cervical e médio não influencia o manejo do terço apical. São realizados com a finalidade de modelagem do sistema.
- (E) A obturação com cones únicos *taper* 0.06 pode ser usada tanto com instrumentação manual convencional quanto com instrumentação rotatória. Tal técnica permite uma melhor adaptação do cone às paredes do canal e evita os erros comuns da condensação lateral.

## QUESTÃO 34

Paciente adulto compareceu ao consultório, indicado pelo protesista, para retratamento endodôntico do dente 36, que necessitava de coroa protética em razão de uma fratura das cúspides da face vestibular. Ao exame clínico, não havia dor à percussão, nem à palpação; ausência de edemas e periodonto normal. Ao exame radiográfico, observou-se tratamento endodôntico insatisfatório em todos os aspectos.

Com base nessas informações, assinale a alternativa correta.

- (A) Nos casos de retratamento endodôntico em que a obturação tem sido realizada com guta-percha e cimento endodôntico, deve-se iniciar a desobturação com calcadores aquecidos, até o terço médio; depois, com auxílio da substância irrigador e limas tipo-k, faz-se a desobturação do restante. A sequência das limas deve ser progressiva.
- (B) A técnica de Clark, largamente utilizada em endodontia, tem como princípio que o objeto mais próximo da superfície vestibular parece mover-se em direção oposta ao movimento do cone ou tubo de raios X.
- (C) Os cimentos endodônticos atuais, principalmente aqueles ditos resinosos, possuem uma grande capacidade adesiva, evitando assim a percolação da obturação.
- (D) A instrumentação rotatória é capaz de reduzir diversos problemas clínicos como degraus, transportes e perfurações em canais curvos como os da raiz mesial do molar inferior. A conicidade única e o *tape* de 0.06 na região apical evitam as fraturas.
- (E) A odontometria é uma das etapas fundamentais do tratamento endodôntico. A utilização de localizadores foraminais proporcionam melhor precisão ao término correto da obturação. As novas gerações de localizadores já corrigiram as limitações dos anteriores, como a impossibilidade de uso em retratamentos.

Área livre

## QUESTÃO 35

Considere hipoteticamente que determinado paciente adulto e jovem procurou a clínica odontológica relatando dor no dente 11. Ele informou que, durante uma partida de futebol há duas semanas, fraturou o dente, o qual ficou amolecido e sensível, mas não procurou qualquer serviço odontológico na ocasião. Apesar de o amolecimento ter desaparecido, a dor foi ficando mais intensa, mesmo sob efeito de analgésicos. Ao exame clínico, foi observada fratura horizontal do terço incisal sem envolvimento aparente da câmara pulpar, ausência de edema, e periodonto com aspecto normal.

Com base nas informações apresentadas, assinale a alternativa correta.

- (A) Em casos de trauma dentário, quando há fratura coronária, não há necessidade de avaliação dos dentes vizinhos porque todo o impacto foi absorvido pelo dente fraturado, de modo que não serão observadas lesões periodontais ou pulpares tardias.
- (B) A reabsorção radicular externa localizada derivada de uma subluxação é decorrente das alterações pulpares progressivas que podem comprometer a região periodontal. Nesses casos, há necessidade dos tratamentos endodôntico e periodontal concomitante para alcançar o sucesso almejado.
- (C) A pulpíte irreversível é caracterizada por uma total desorganização do tecido pulpar. Inicialmente a resposta é vascular, com aumento da permeabilidade vascular, e formação de edema. Em seguida, ocorre destruição da camada odontoblástica, modificação química da substância fundamental e intenso infiltrado leucocitário. A progressão do processo causa comprometimento vascular por causa da compressão dos vasos sanguíneos e linfáticos, comprometendo a vitalidade do tecido pulpar e o possível reparo.
- (D) As medicações auxiliares do tratamento odontológico, como analgésicos, anti-inflamatórios e antibióticos de largo espectro, são fundamentais para o sucesso dos tratamentos de trauma dentário, principalmente nos casos com dor intensificada.
- (E) O teste diagnóstico a frio é suficiente para avaliação da condição da vascularização pulpar, sendo que uma resposta negativa, logo após o trauma, é interpretada como necrose pulpar.

## QUESTÃO 36

Considere hipoteticamente que certa paciente de 25 anos de idade, gestante, apresenta lesão vermelha, lobulada, pediculada, localizada na papila gengival entre os dentes 42 e 43. A lesão está presente há aproximadamente três semanas, crescendo lentamente, sem dor, porém apresentando sangramento, especialmente durante a escovação dos dentes. O exame histopatológico revelou proliferação vascular semelhante ao tecido de granulação, com superfície ulcerada recoberta por membrana de fibrinopurulenta e com infiltrado inflamatório misto.

Com base no caso clínico apresentado, assinale a alternativa que corresponde ao diagnóstico da referida lesão.

- (A) Granuloma tipo corpo estranho.
- (B) Granuloma periférico de células gigantes.

- (C) Hemangioma.
- (D) Granuloma piogênico.
- (E) Hiperplasia papilar inflamatória.

## QUESTÃO 37

Um homem de 23 anos de idade procurou atendimento odontológico com queixa de aumento de volume indolor em fundo de vestibulo e ausência do dente 38. Os exames de imagem revelaram área radiolúcida (hipodensa) unilocular bem delimitada, exibindo expansão da cortical óssea e envolvendo a coroa do elemento 38 que se encontrava deslocado próximo à base da mandíbula. O canal mandibular também encontrava-se deslocado para baixo pela lesão. A biópsia revelou cavidade cística única, e houve saída de líquido amarelado. O exame histopatológico revelou parede cística fibrosa revestida por epitélio cuja camada basal é composta por células colunares com núcleos hiper cromáticos e polaridade reversa, e as células adjacentes lembram o retículo estrelado do órgão do esmalte.

Com base nesse caso clínico hipotético, assinale a alternativa que indica, respectivamente, o diagnóstico e o tratamento adequado.

- (A) Cisto folicular/enucleação da lesão e extração do dente 38.
- (B) Ceratocisto de envolvimento/enucleação da lesão e extração do dente 38.
- (C) Mixoma odontogênico/ressecção da lesão com margem de segurança.
- (D) Ameloblastoma intraósseo convencional/ressecção da lesão com margem de segurança.
- (E) Ameloblastoma unicístico/enucleação da lesão e extração do dente 38.

## QUESTÃO 38

Os músculos da expressão facial (ou da mímica) são estruturas anatômicas importantes relacionadas à relação interpessoal, à estética, à fonação, à propagação de infecção odontogênica, entre outros aspectos relevantes para o cirurgião-dentista. A respeito dos músculos da mímica, assinale a alternativa correta.

- (A) O músculo elevador do ângulo da boca origina-se na fossa canina; abaixo da origem do músculo elevador do lábio superior, a secreção purulenta oriunda da necrose do canino superior pode formar um abscesso no espaço entre esses dois músculos.
- (B) O músculo zigomático menor origina-se na face lateral do osso zigomático, insere-se no ângulo da boca e contrai-se no sorriso, dando à boca uma conformação arqueada.
- (C) O processo inflamatório oriundo de um molar superior pode romper a cortical vestibular abaixo da origem do músculo bucinador; sendo assim, sua exteriorização será extrabucal, originando um flegmão geniano.
- (D) O músculo orbicular do olho apresenta as porções orbital e palpebral, e as funções dele são abrir e fechar as pálpebras.
- (E) O músculo platísmo prende-se na mandíbula e cobre a parte lateral e posterior do pescoço; tem como função principal esticar a pele nessa região.

## QUESTÃO 39

Para adequada anestesia local, é fundamental que o cirurgião-dentista conheça a anatomia do nervo trigêmeo, bem como as estruturas adjacentes ao trajeto dos ramos mais importantes dele. Acerca da anatomia relacionada à anestesia local em odontologia, assinale a alternativa correta.

- (A) Para realizar uma restauração no dente 16, é necessário anestesiar o nervo alveolar superior posterior e o nervo alveolar superior anterior.
- (B) O nervo lingual caminha posterior e lateralmente ao alveolar inferior, e a anestesia do referido nervo é necessária na exodontia dos dentes inferiores.
- (C) O nervo alveolar superior médio está presente em 70% das pessoas e surge no interior do canal mandibular como ramo do nervo infraorbitário.
- (D) O nervo palatino maior deixa a fossa pterigopalatina pelo forame palatino maior e inerva os molares superiores.
- (E) Para realizar tratamento endodôntico no dente 23, pode-se depositar o anestésico na região do forame mentoniano.

## QUESTÃO 40

Quanto às exodontias, assinale a alternativa correta.

- (A) A extração de um molar superior com raízes muito divergentes pode ser feita de forma mais cautelosa, separando as raízes vestibulares da coroa, que é removida junto com a raiz palatina antes das raízes vestibulares.
- (B) Para remoção de um dente 35 que apresente dilaceração, um retalho com incisão vertical vestibular na região do 34 está indicado para facilitar o acesso cirúrgico.
- (C) O fórceps mais adequado para exodontia do dente 44 é o 150.
- (D) O alvéolo seco ou osteíte alveolar é o retardo na cicatrização associado a infecção, tratado por medidas locais para controle da dor e por antibióticos sistêmicos.
- (E) Os primeiros pré-molares inferiores apresentam risco de fraturas radiculares, pois a bifurcação das raízes vestibular e palatina ocorre, em geral, na metade ou no terço apical da raiz; por isso, o dente deve ser luxado ao máximo com a alavanca reta antes de se usar o fórceps 150.

## QUESTÃO 41

Um paciente de 32 anos de idade apresenta quadro de aumento de volume bem delimitado, flutuante na região de fundo de vestibulo associado à raiz residual do dente 35.

Considerando os princípios que regem o tratamento da infecção de origem dentária, assinale a alternativa que apresenta o tratamento indicado para o quadro clínico descrito.

- (A) Realizar a exodontia imediata, seguida pela incisão e drenagem no fundo de vestibulo; a prescrição de antibióticos não é necessária.
- (B) Se o paciente apresentou febre, linfadenopatia e fraqueza, proceder a internação hospitalar para antibioticoterapia venosa, seguida pela exodontia.

- (C) Usar amoxicilina 500 mg a cada oito horas por via oral até o edema regredir e só então remover a raiz.
- (D) Se o paciente for diabético, fazer uso de amoxicilina 500 mg a cada oito horas por via oral por dois dias, para depois realizar a exodontia e, por fim, a incisão e a drenagem.
- (E) Realizar a exodontia associada ao uso de amoxicilina 500 mg a cada oito horas, durante os sete dias seguintes, por via oral.

## QUESTÃO 42

Na prática cirúrgica, pode ser necessário realizar profilaxia de infecções metastáticas como a endocardite infecciosa (ou bacteriana). Quanto à profilaxia dessa infecção, considerando que está indicada a extração do dente 16 em um indivíduo adulto, assinale a alternativa correta.

- (A) Se o paciente for portador de válvula cardíaca, a profilaxia da endocardite estará indicada e deve ser realizada com 1 g de amoxicilina por via oral, uma hora antes do procedimento.
- (B) Se a cirurgia for complexa, pelo risco de comunicação bucossinusal, o planejamento inclui retalho, ostectomia e odontosseção; então, a profilaxia da endocardite pode ser realizada com 1 g de amoxicilina por via oral, uma hora antes do procedimento, mesmo em pacientes saudáveis.
- (C) Se o paciente sofreu infarto há seis meses, a profilaxia da endocardite está indicada e deve ser realizada com 2 g de amoxicilina por via oral, uma hora antes do procedimento.
- (D) Se o paciente relata endocardite bacteriana prévia e é alérgico à penicilina, a profilaxia da endocardite está indicada e pode ser realizada com clindamicina 600 mg por via oral, uma hora antes do procedimento.
- (E) Se o paciente apresenta febre reumática em tratamento com penicilina há alguns meses, a profilaxia da endocardite pode ser realizada com 1 g de amoxicilina por via oral, uma hora antes do procedimento.

## QUESTÃO 43

O carcinoma de células escamosas corresponde a mais de 90% dos tumores malignos que envolvem a boca. A respeito desse tumor e das respectivas lesões precursoras, assinale a alternativa correta.

- (A) A leucoplasia é uma condição pré-cancerosa incomum, cujo potencial de transformação maligna é de 4% (risco estimado em toda a vida).
- (B) O exame histopatológico de um carcinoma de células escamosas bem diferenciado revela atípias, tais como pleomorfismo celular, hiperclomatismo nuclear, mitoses típicas e atípicas, localizadas apenas na camada basal do epitélio oral.
- (C) A localização mais comum do carcinoma de células escamosas intraoral é a gengiva, seguido pelo dorso da língua.
- (D) A queilose actínica em geral precede o carcinoma de células escamosas no vermelhão dos lábios e ocorre quase 90% das vezes no lábio superior.
- (E) As aberrações genéticas comumente identificadas nos carcinomas de células escamosas orais incluem anormalidades dos genes supressores de tumor, tais como p53 e p16.

## QUESTÃO 44

Problemas durante o período de odontogênese poderão acarretar anomalias dentárias diversas. Quanto às alterações do desenvolvimento dos dentes, assinale a alternativa que apresenta, respectivamente, uma alteração da forma, uma alteração de tamanho e uma alteração de estrutura.

- (A) Dilaceração, taurodontia e anquilose.
- (B) Dente invaginado, macrodontia e geminação.
- (C) Pérola de esmalte, microdontia e amelogênese imperfeita.
- (D) Cúspide em garra, concrecência e odontodisplasia regional.
- (E) Displasia dentinária, hiperementose e fusão.

## QUESTÃO 45

Com relação aos adesivos dentinários, assinale a alternativa correta.

- (A) Os adesivos dentinários do tipo 3 passos (condicionamento ácido+primer+adesivo) não são mais utilizados em razão da limitada força de adesão que apresentam.
- (B) Os adesivos autocondicionantes apresentam, como desvantagem, uma menor capacidade de condicionamento ácido do esmalte.
- (C) Os sistemas adesivos apresentam, como principal monômero bifuncional, o BIG-GMA, que é uma molécula com uma porção hidrofílica e outra porção hidrofóbica.
- (D) Após a aplicação do sistema primer/adesivo, deve-se aguardar um tempo para que o solvente penetre entre as fibrilas de colágeno e forme as microrretenções.
- (E) A adesão química dos adesivos à estrutura dentinária dá-se por meio de ligações covalentes entre os íons cálcio e o terminal carboxílico presente nos monômeros resinosos.

## QUESTÃO 46

No que se refere à restauração com resinas compostas, é correto afirmar que, quanto

- (A) maior o fator C da cavidade a ser restaurada, maior a contração do material e menor a previsibilidade de sucesso da restauração.
- (B) menor o fator C da cavidade, maior o módulo de elasticidade do material e menor a geração de forças de contração.
- (C) menor o fator C da cavidade, menor a contração volumétrica do material restaurador porque a quantidade de paredes livres é maior que a quantidade de paredes a serem aderidas.
- (D) menor o fator C da cavidade, maior a possibilidade de dissipação de tensões geradas pela contração de polimerização e melhor a previsibilidade de sucesso da restauração.
- (E) maior o fator C da cavidade, mais incrementos deverão ser utilizados para evitar a contração de polimerização.

## QUESTÃO 47

De acordo com Angle, na maloclusão classe II, o(s) primeiro(s)

- (A) molares estão em relação de oclusão normal, mas ocorre malposicionamento dentário na região anterior.
- (B) molares estão em relação de oclusão normal e, na região de incisivos, ocorre *overjet* ou *overbite* acentuado.
- (C) molar inferior está posicionado mesialmente em relação ao primeiro molar superior.
- (D) molares estão em relação de oclusão normal, mas o paciente apresenta mordida profunda.
- (E) molar inferior está posicionado distalmente em relação ao primeiro molar superior.

## QUESTÃO 48

Na fase de dentição mista, na idade dentária de 9 a 10 anos, o paciente em geral apresenta

- (A) caninos e pré-molares com as coroas completas e cerca de 1/3 da formação radicular.
- (B) caninos e pré-molares com as coroas completas, mas sem formação radicular.
- (C) primeiros e segundos pré-molares mandibulares com coroas completas e 3/4 da formação radicular.
- (D) terceiros molares na fase final de formação da coroa, mas sem raízes.
- (E) caninos com coroas completas e mais de 2/3 das raízes.

## QUESTÃO 49

Durante o desenvolvimento dentário, distúrbios na morfodiferenciação podem afetar o tamanho, a forma e (ou) as estruturas dentárias. Acerca das anomalias de desenvolvimento dentário, assinale a alternativa correta.

- (A) A geminação é a união de dois dentes já formados por meio do cimento.
- (B) A concrecência é uma invaginação na superfície da coroa na região da fossa lingual.
- (C) A amelogênese imperfeita é uma doença genética que afeta a formação do esmalte e da dentina quantitativa ou qualitativamente.
- (D) A agenesia de dentes decíduos e permanentes é uma condição frequentemente observada na displasia ectodérmica anidrótica.
- (E) A oligodontia é uma anomalia de número em que ocorre agenesia de mais de seis dentes, incluindo os terceiros molares.

## QUESTÃO 50

Após deslocamento completo (avulsão) de um incisivo central superior decíduo em uma criança, o procedimento correto é

- (A) reimplantá-lo de imediato, independentemente do grau de rizólise.
- (B) reimplantá-lo de imediato, somente se houver mais que 1/3 de raiz.
- (C) reimplantá-lo de imediato, somente se houver mais que 2/3 de raiz.
- (D) reimplantá-lo após lavagem com soro fisiológico somente se houver mais que 2/3 de raiz.
- (E) não proceder o reimplante.

## PROVA DISCURSIVA

Orientações para a elaboração do texto da prova discursiva.

- A prova discursiva é composta por 1 (uma) questão discursiva.
- A prova discursiva deverá ser manuscrita, em letra legível, com caneta esferográfica de tinta preta, fabricada de material transparente.
- A **folha de resposta** da prova discursiva não poderá ser assinada, rubricada nem conter, em outro local que não o apropriado, nenhuma palavra ou marca que a identifique, sob pena de anulação da prova.
- A detecção de qualquer marca identificadora no espaço destinado à transcrição de texto definitivo acarretará anulação da prova do candidato.
- A **folha de resposta** é o único documento válido para a avaliação da prova discursiva.
- O espaço para rascunho, contido no caderno de provas, é de preenchimento facultativo e não valerá para avaliação da prova discursiva.
- A resposta da questão deverá ter extensão mínima de 20 (vinte) linhas e máxima de 40 (quarenta) linhas.

### QUESTÃO DISCURSIVA

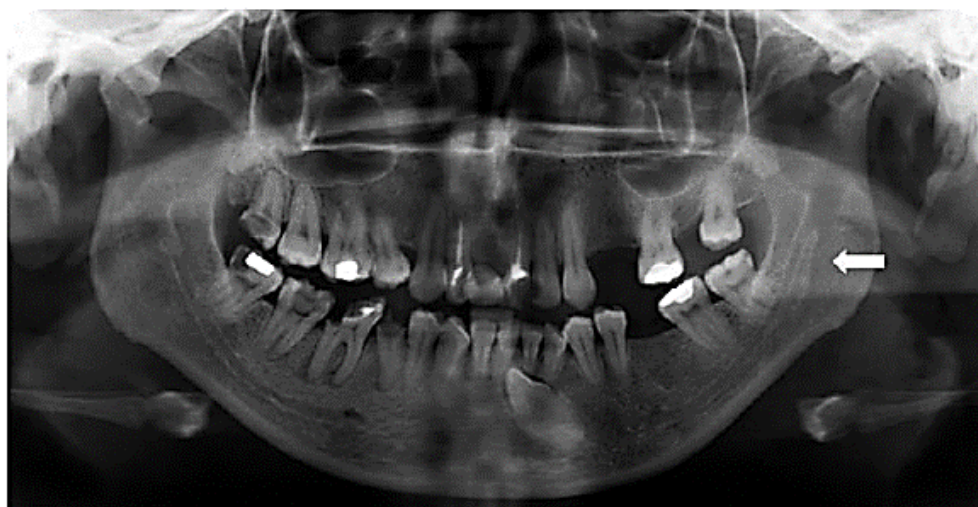
**Leia, com atenção, o texto a seguir e o caso clínico apresentado.**

Autores que tratam do plano de tratamento integrado em odontologia costumam dividi-lo em fases, formais ou informais, segundo a sequência lógica e a complexidade dos procedimentos a serem realizados. Uma divisão bastante utilizada do plano de tratamento integrado consiste em:

- Fase 1: inicial, preparatória ou de adequação do meio bucal;
- Fase 2: restauradora ou corretiva; e,
- Fase 3: manutenção.

Coelho de Souza, 2009; Pereira et al., 2014; Newman et al., 2016.

#### Caso clínico



Disponível em: <[http://www.scielo.cl/scielo.php?script=sci\\_arttext&pid=S0718-381X2010000300001&lng=es&nrm=iso](http://www.scielo.cl/scielo.php?script=sci_arttext&pid=S0718-381X2010000300001&lng=es&nrm=iso)>. Acesso em: 23 dez. 2016.

Paciente do sexo masculino, 53 anos de idade, sem comprometimento sistêmico e sem queixa de dor de origem dentária, compareceu para tratamento odontológico. O índice de placa visível resultou em 79% e o de sangramento gengival, em 63%.

1º sextante: bolsas periodontais entre 4 mm e 5 mm com cálculo dental subgengival e sangramento à sondagem nos dentes 16 e 17. Dente 18 com coroa extensamente destruída e lesão radiolúcida no ápice. Restauração de amálgama satisfatória classe I oclusal no dente 16. Ausência do dente 14.

2º sextante: sangramento à sondagem, cavidades cariosas classe III na mesial do dente 22 e classe IV na distal do dente 21. Ausência do dente 11, com dente de estoque retido por resina composta na mesial do dente 12 e na mesial do dente 21, com cáries secundárias ao redor. Tratamento endodôntico no 12 e no 21 com obturação pouco condensada, mas sem lesão periapical e sem sintomatologia dolorosa.

3º sextante: bolsas periodontais de 4 mm nos dentes 26 e 28, com presença de cálculo dental subgingival e sangramento à sondagem, ausência dos dentes 24, 25 e 27, restauração de amálgama classe II OD extensa fraturada no dente 26, com cárie secundária.

4º Sextante: cálculo supragengival na face lingual dos dentes 34, 35, 37 e 38, ausência do dente 36. Restauração em amálgama satisfatória na oclusal do dente 37 e em resina composta, infiltrada e com cárie secundária na oclusal do dente 38.

5º sextante: cálculo supragengival na face lingual dos dentes 73 a 43. Ausência clínica dos dentes 32, 33 e 42, com presença dos decíduos 72 e 73 com raízes pouco reabsorvidas. Confrontado com a imagem radiográfica do dente 33 retido, o paciente optou pela preservação, sem remoção cirúrgica neste momento.

6º sextante: cálculo supragengival na face lingual dos dentes 44 a 48. Dente 45 extensamente destruído, com cárie intraradicular extensa e profunda, sem possibilidade de recuperação protética. Coroa do dente 46 destruída, com cárie e invasão do espaço biológico na distal, lesão periapical e resposta negativa ao teste de vitalidade. Cavidade cariosa extensa, mas pouco profunda, ocluso vestibular no dente 47 e restauração de amálgama classe I na oclusal do dente 48 com cárie secundária na distal extensa e profunda, próxima à crista óssea distal e ao ramo da mandíbula.

Com base no texto, nos achados do exame clínico e na radiografia panorâmica do caso descrito, redija um texto dissertativo e (ou) descritivo que defina quais procedimentos devem ser realizados em cada fase do plano de tratamento odontológico e qual a ordem dos referidos procedimentos. Considere, ainda, que o paciente possuía recursos financeiros restritos, mas buscava reabilitação completa, rápida e de baixo custo, deixando a confecção de possíveis próteses definitivas para um momento posterior.

### **Área livre – Rascunho na página seguinte**

## Rascunho

1	
5	
10	
15	
20	
25	
30	
35	
40	